

Une étude

toluna*

harris
interactive

pour

ASSURANCE
PRÉVENTION
Les assureurs se mobilisent

Visibilité et risques nocturnes sur la voie publique

Baromètre – vague 3

Les Français se sentent-ils vulnérables sur la voie publique ? Quels risques associent-ils à la baisse de visibilité ? Comment vont-ils adapter leurs comportements au regard du changement d'heure ?

Octobre 2024

Magalie Gérard, Directrice adjointe du Département Politique – Opinion

Sylvain Reich, Chef de groupe au Département Politique - Opinion

Gabriel Riedler, Chargé d'études au Département Politique – Opinion



Sommaire

| | |
|--|-------------|
| Méthodologie d'enquête | P.3 |
| Principaux enseignements | P.6 |
| Un sentiment d'inquiétude et de vulnérabilité partagé par l'ensemble des usagers de la voie publique, et qui tend même à s'intensifier légèrement dans les situations de baisse de visibilité par rapport à 2023 | P.9 |
| Des attitudes en matière de sécurité bien intégrées, mais des différences observées selon le mode de transport, avec notamment des pratiques moins systématiques et davantage d'accidents en trottinette (et autres EDPM) et deux-roues motorisés | P.18 |
| Le changement d'heure, un facteur du renforcement de la vigilance important (notamment chez les parents), malgré un niveau d'information à consolider en ce qui concerne les risques liés à la baisse de la visibilité | P.30 |

Méthodologie d'enquête (1/2)



Enquête réalisée **en ligne** du **1er** au **3 octobre** 2024.



Échantillon de **2 111** personnes représentatif des Français âgés de 18 ans et plus.



Méthode des quotas et redressement appliqués aux variables suivantes : **sexe**, **âge**, **catégorie socioprofessionnelle**, **région** et **taille d'agglomération** de l'interviewé(e).



Aide à la lecture des résultats détaillés :

- Les chiffres présentés sont exprimés en pourcentage.
- Dans les tableaux, les données indiquées en **vert** sont significativement supérieures à la moyenne, les données en **rouge**, significativement inférieures à la moyenne.
- Sont signalées dans ce rapport les évolutions significatives, c'est-à-dire d'au moins **▲ +3 pts** ou **▼ -3 pts** avec la vague précédente. Les évolutions sont présentées par rapport aux résultats des vagues d'enquêtes précédentes :
 - « Visibilité et risques nocturnes sur la voie publique » réalisée du 6 au 11 octobre 2022 sur un échantillon de 2 039 personnes représentatif de la population française âgée de 18 ans et plus
 - « Visibilité et risques nocturnes sur la voie publique » réalisée du 26 au 28 septembre 2023 sur un échantillon de 2 005 personnes représentatif de la population française âgée de 18 ans et plus

Méthodologie d'enquête (2/2)

Aide à la lecture des résultats détaillés



- ❖ Dans le cadre de cette enquête, tous les Français ont été considérés comme usagers de la voie publique, au moins de temps en temps en tant que piétons. Les questions de perception des risques relatifs à la voirie ont ainsi été posées à tous.
- ❖ Dans le cadre de ce rapport, nous avons distingué le comportement spécifique des usagers réguliers de certains modes de transports. Ces « **utilisateurs réguliers** » **utilisent le mode de transport cité au moins une fois par mois.**

Intervalle de confiance

L'intervalle de confiance (parfois appelé « marge d'erreur ») permet de déterminer la confiance qui peut être attribuée à une valeur, en prenant en compte la valeur observée et la taille de l'échantillon. Si le calcul de l'intervalle de confiance concerne les sondages réalisés avec la méthode aléatoire, il est communément admis qu'il est proche pour les sondages réalisés avec la méthode des quotas.

| Taille de l'échantillon | 5% ou 95% | 10% ou 90% | 20% ou 80% | 30% ou 70% | 40% ou 60% | 50% |
|-------------------------|-----------|------------|------------|------------|------------|-----|
| 100 interviews | 4,4 | 6,0 | 8,0 | 9,2 | 9,8 | 10 |
| 200 interviews | 3,1 | 4,3 | 5,7 | 6,5 | 6,9 | 7,1 |
| 300 interviews | 2,5 | 3,5 | 4,6 | 5,3 | 5,7 | 5,8 |
| 400 interviews | 2,2 | 3,0 | 4,0 | 4,6 | 4,9 | 5,0 |
| 500 interviews | 2,0 | 2,7 | 3,6 | 4,1 | 4,4 | 4,5 |
| 600 interviews | 1,8 | 2,4 | 3,3 | 3,8 | 4,0 | 4,1 |
| 800 interviews | 1,5 | 2,1 | 2,8 | 3,2 | 3,4 | 3,5 |
| 1 000 interviews | 1,4 | 1,8 | 2,5 | 2,9 | 3,0 | 3,1 |
| 2 000 interviews | 1,0 | 1,3 | 1,8 | 2,1 | 2,2 | 2,3 |
| 3 000 interviews | 0,8 | 1,1 | 1,5 | 1,7 | 1,8 | 1,8 |
| 4 000 interviews | 0,7 | 0,9 | 1,3 | 1,5 | 1,6 | 1,6 |
| 6 000 interviews | 0,6 | 0,8 | 1,1 | 1,3 | 1,4 | 1,4 |

Principaux enseignements

Principaux enseignements (1/2)

- La voie publique est un sujet de préoccupation pour l'ensemble des usagers, et quel que soit le mode de transport, le besoin de sûreté est un ressort important. **La plupart des usagers déclarent s'y sentir vulnérables, un ressenti davantage présent chez les utilisateurs réguliers des moyens de transport légers comme le vélo (90% déclarent se sentir vulnérables au moins de temps en temps), la trottinette électrique (87%) ou les deux-roues motorisés (87%),** un sentiment de vulnérabilité supérieur à celui des piétons (74%) ou des automobilistes (66%). Par ailleurs, cette sensation tend à rester constante pour l'ensemble des usagers depuis 2022.
- Ce sentiment de vulnérabilité s'additionne à une **inquiétude accrue lorsqu'il y a une baisse de visibilité sur la voie publique**, par exemple la nuit ou quand il pleut. **Les Français sont une grande majorité à se sentir bien plus inquiets dans ce type de situation** qu'en « temps normal » sur la voie publique. Leur inquiétude se destine dans un premier temps à leurs enfants (93%), puis pour leur propre sécurité (84%), et enfin pour celle des autres usagers (80%). **L'inquiétude destinée à autrui a nettement progressée** (davantage inquiet(e) pour la sécurité de vos enfants : + 4 pts ; davantage inquiet(e) pour la sécurité des autres usagers : + 7 points), alors que celle pour sa propre sécurité se maintient stable.
- Cette inquiétude lors d'une baisse de visibilité, mais aussi la sensation de vulnérabilité associée, sont **très prégnants quel que soit le mode de transport utilisé**. A l'instar de ce nous observons en « temps normal », **les usagers réguliers du vélo (90%), de la trottinette électrique (87%) et des deux-roues motorisés (86%) déclarent être d'autant plus vulnérables lors d'une baisse de visibilité, un sentiment qui progresse pour ces deux derniers modes de transport** (+ 5 points pour la trottinette; + 9 points pour les deux-roues motorisés).
- Pour répondre à ce besoin de sûreté et se prémunir de la dangerosité de la route, et particulièrement lorsque la visibilité baisse, **la quasi-totalité des Français estiment adopter les bons réflexes de sécurité sur la voie publique pour se protéger eux-mêmes et les autres** : 93% pensent les mettre en œuvre au moins de temps en temps. Toutefois, il existe une marge de progression dans la systématisation de ces pratiques pour 1 usager sur 4 (28%), et plus particulièrement pour les utilisateurs réguliers de deux-roues motorisés (61%) et de trottinettes électriques (56%).

Principaux enseignements (2/2)

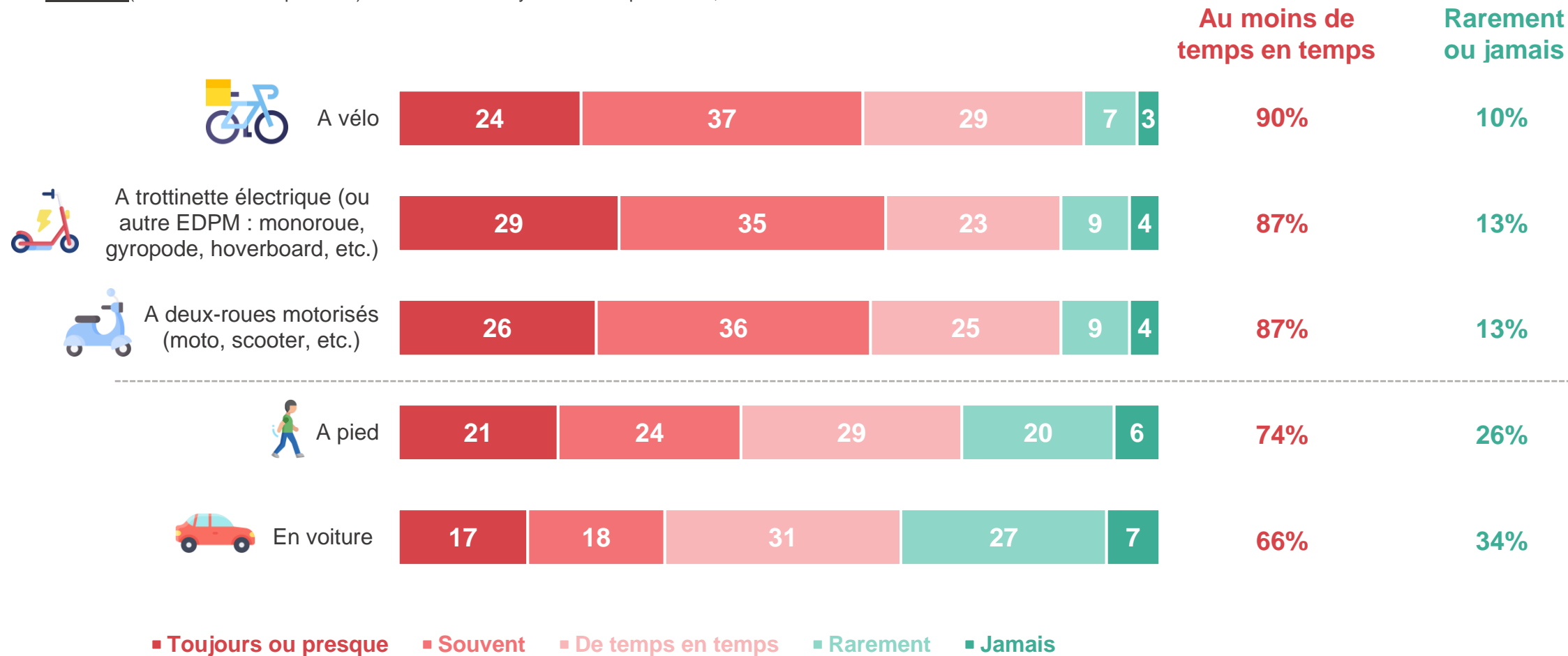
- **Concernant les piétons, ils déclarent pour une grande majorité adopter certaines pratiques de manière systématique pour garantir leur sécurité.** De plus, Ils bénéficient de l'attention que leur porte les autres usagers, notamment les cyclistes (73% déclarent systématiquement respecter la priorité aux piétons) et les automobilistes (83%). Plus globalement, ces derniers apparaissent comme les usagers déclarant être les plus vigilants sur la voirie. On observe **une corrélation élevée entre les usagers des modes de transport déclarant les pratiques de sécurité les moins systématiques et ceux les plus exposés à des accidents.** En effet, près de deux tiers des usagers de trottinettes électriques (65%) et de deux-roues motorisés (62%) déclarent avoir eu, ou frôlé, un accident dans une situation de baisse de visibilité, alors qu'en moyenne ils ne sont 42% sur l'ensemble des usagers.
- Dans ce contexte, **le changement d'heure apparaît comme un facteur pouvant compliquer la cohabitation des différents usagers: cette perception est partagée par 6 Français sur 10 (61%)** et à un niveau similaire pour les utilisateurs réguliers des différents moyens de transports. Conscients de cette problématique, les Français sont de plus en plus nombreux à penser renforcer leurs précautions de sécurité, notamment concernant leurs enfants (81% ; + 5 points) et les autres usagers de la route (79% ; +4 points). **Les gestes de sécurité que les piétons, cyclistes et usagers des trottinettes électriques envisagent le plus de renforcer avec le changement d'heure sont les mêmes qu'ils mettent déjà le plus en œuvre aujourd'hui lors d'une baisse de visibilité.** Là aussi, les usagers de la trottinette apparaissent comme ceux étant les moins certains de renforcer leurs pratiques.
- Que cela soit lors du changement d'heure, ou de manière générale lors d'une baisse de visibilité, **les parents se montrent tout particulièrement attentifs à la sécurité de leurs enfants.** Par exemple, 1 parent sur 2 (49%) déclare habiller ses enfants avec des vêtements réfléchissants, et 39% affirment chercher leurs enfants plus tôt que d'habitude à l'école.
- Les pratiques de sécurité liées à la baisse de visibilité sur la route semblent donc globalement bien intégrées, et, de plus, **une majorité des Français (71%) estiment être bien informés à ce sujet.** Néanmoins, **un renforcement de cette connaissance semble nécessaire :** moins de 2 Français sur 10 (18%) déclarent être « très » bien informés sur les risques liés à la baisse de visibilité sur la route (notamment au moment du changement d'heure) et les bonnes attitudes à adopter.

Un sentiment d'inquiétude et de vulnérabilité partagé par l'ensemble des usagers de la voie publique, et qui tend même à s'intensifier légèrement dans les situations de baisse de visibilité par rapport à 2023

La voie publique est un lieu où l'on se sent vulnérable quel que soit le mode de transport utilisé, un ressenti davantage présent chez les cyclistes réguliers et les utilisateurs réguliers de trottinette ou de deux-roues motorisés

Lorsque vous circulez sur la voie publique via chacun des moyens de transport suivants, vous sentez-vous vulnérable ?

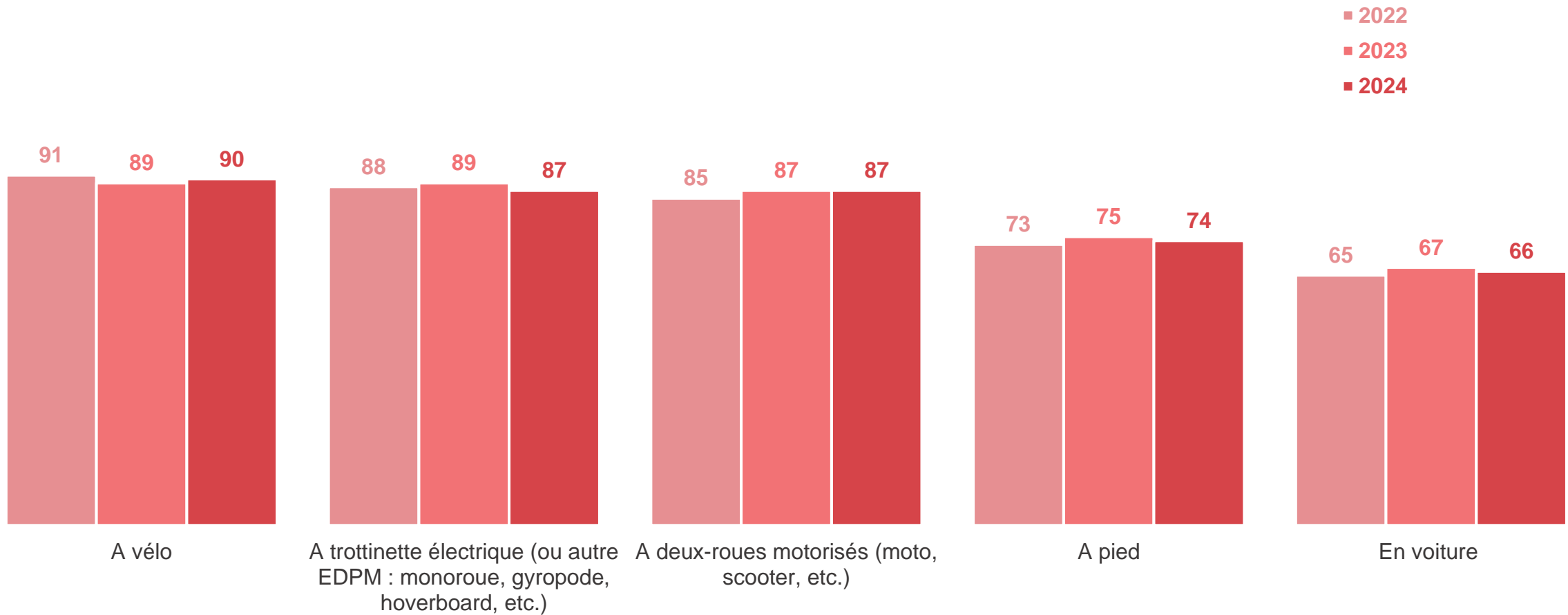
- Aux utilisateurs **réguliers** (au moins une fois par mois) de chacun des moyens de transports cités, en % -



Ce sentiment de vulnérabilité reste relativement stable depuis 2022 et ce, quel que soit le mode de transport

Lorsque vous circulez sur la voie publique via chacun des moyens de transport suivants, vous sentez-vous vulnérable ?

- Aux utilisateurs réguliers (au moins une fois par mois) de chacun des moyens de transports cités, en % de réponses « **Au moins de temps en temps** » -



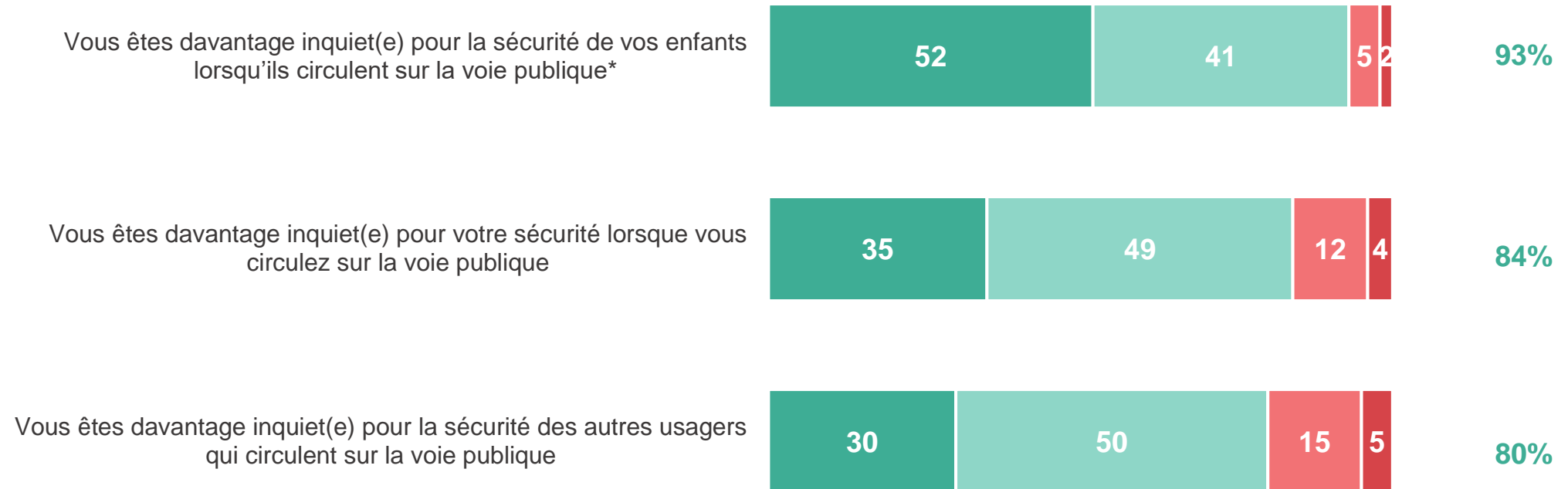
Les Français expriment une inquiétude accrue sur la voie publique en cas de baisse de visibilité, tant pour leur propre sécurité que pour celle des autres usagers de la route, et tout particulièrement quand il s'agit de la sécurité de leurs enfants

Dans quelle mesure êtes-vous d'accord ou pas d'accord avec chacune des affirmations suivantes ?

- A tous les Français, en % -

Lorsqu'il y a une baisse de visibilité (la nuit, à la tombée du jour, dans le brouillard, quand il pleut, etc.)...

D'accord



■ Tout à fait d'accord

■ Plutôt d'accord

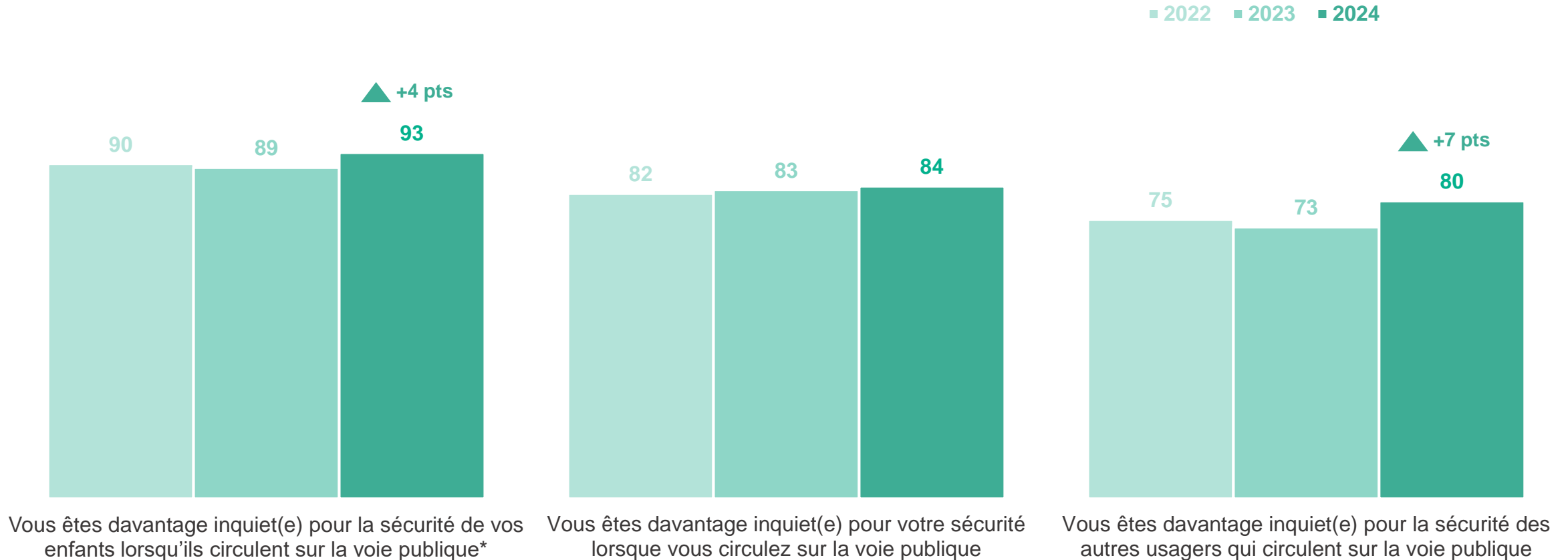
■ Plutôt pas d'accord

■ Pas du tout d'accord

Les Français se montrent par rapport aux années précédentes davantage inquiets en cas de baisse de visibilité sur la voie publique pour la sécurité de leurs enfants ou des autres usagers, démontrant une hausse d'un certain altruisme alors que l'inquiétude vis-à-vis de soi reste stable

Dans quelle mesure êtes-vous d'accord ou pas d'accord avec chacune des affirmations suivantes ? *Lorsqu'il y a une baisse de visibilité (la nuit, à la tombée du jour, dans le brouillard, quand il pleut, etc.)...***

- A tous les Français, en % de réponses « **D'accord** » -

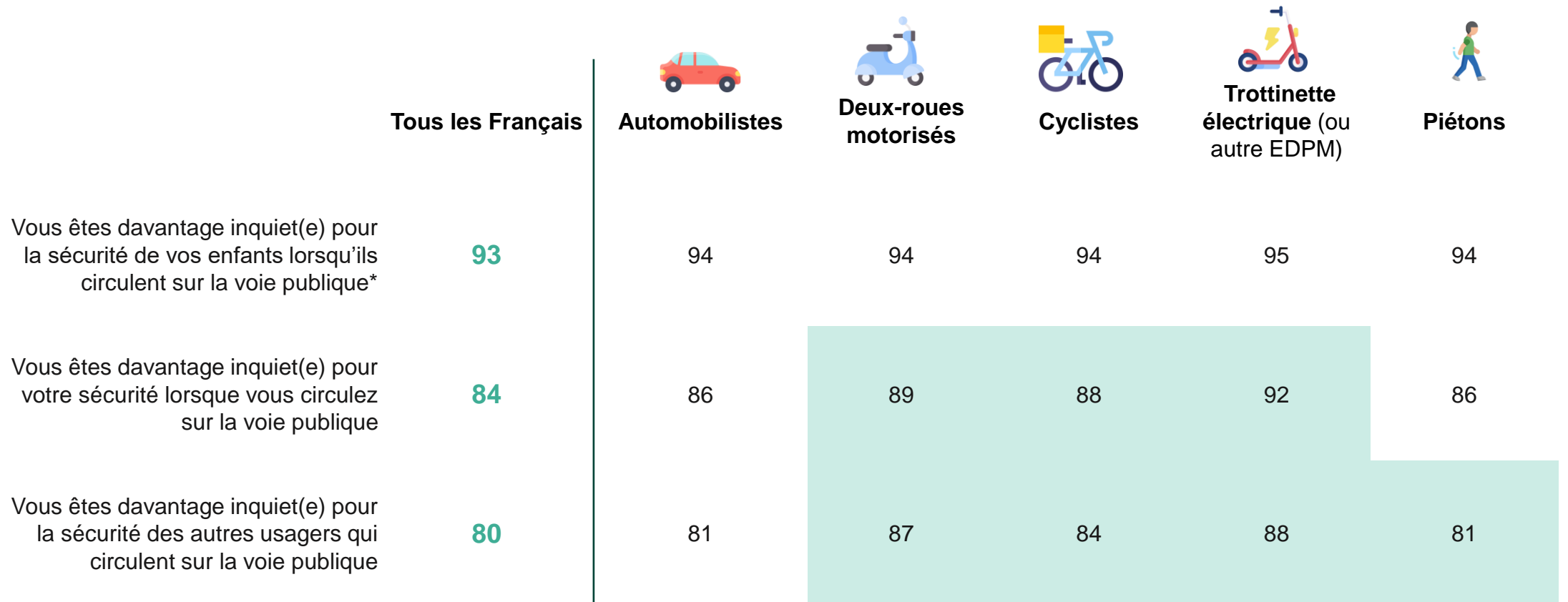


Quel que soit le mode de transport fréquemment utilisé, l'inquiétude sur la voirie augmente lorsque la visibilité diminue

Dans quelle mesure êtes-vous d'accord ou pas d'accord avec chacune des affirmations suivantes ?

- Aux utilisateurs réguliers (au moins une fois par mois) de chacun des moyens de transports cités, en % de réponses « **D'accord** » -

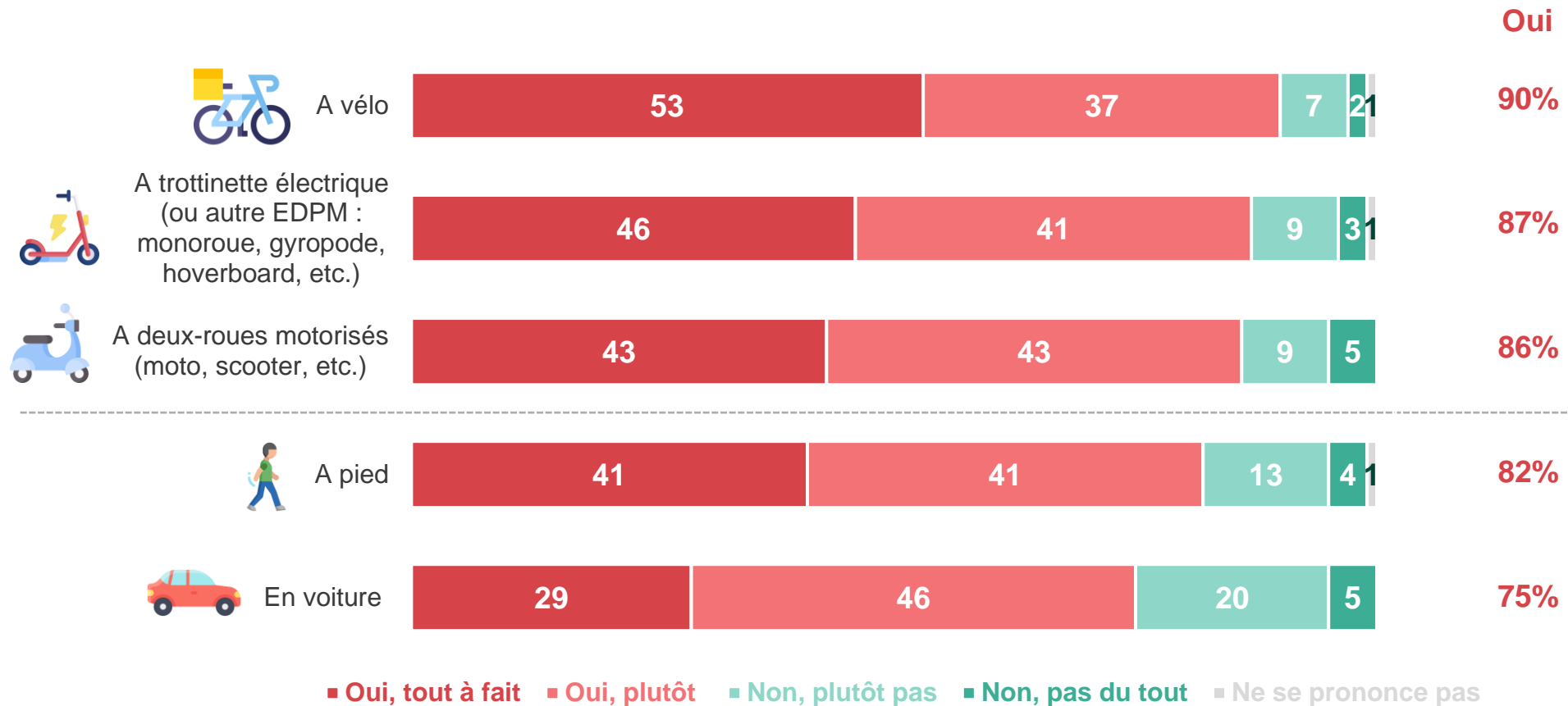
Lorsqu'il y a une baisse de visibilité (la nuit, à la tombée du jour, dans le brouillard, etc.)...



En situation de baisse de visibilité, le sentiment de vulnérabilité des usagers est important sur l'ensemble des modes de transports, et vient s'additionner à un ressenti de vulnérabilité de circulation sur la voie publique déjà élevé

Et plus précisément, vous sentez-vous plus vulnérable ou non lorsqu'il y a une baisse de visibilité (la nuit, à la tombée du jour, dans le brouillard, quand il pleut, etc.) et que vous circulez sur la voie publique... ?

- Aux utilisateurs **réguliers** (au moins une fois par mois) de chacun des moyens de transports cités, en % -

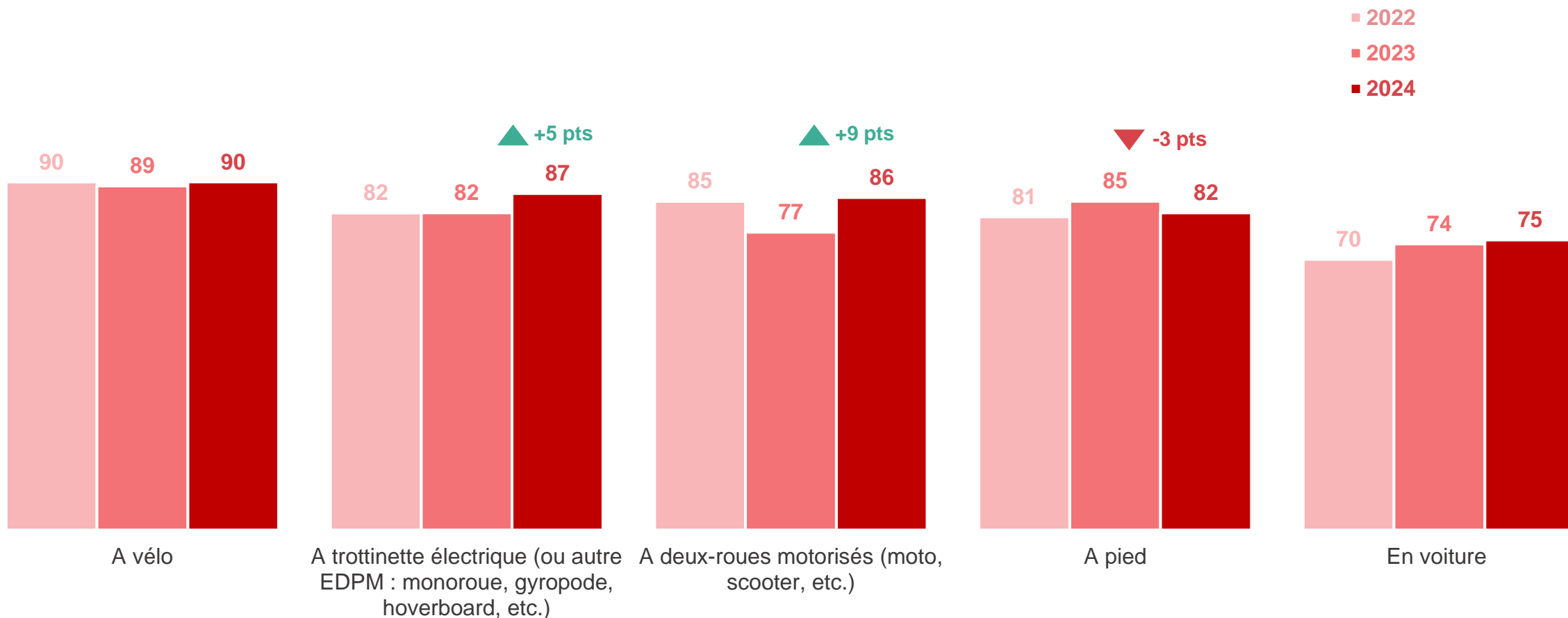


Les cyclistes et les utilisateurs réguliers de trottinette ou de deux-roues de moins de 35 ans sont moins sujets à l'accroissement du sentiment de vulnérabilité en situation de baisse de visibilité

Le sentiment de vulnérabilité des différents types d'utilisateurs de la voirie lors d'une baisse de visibilité progresse légèrement (surtout chez les usagers de la trottinette électrique et des deux-roues motorisés), hormis chez les piétons

Et plus précisément, vous sentez-vous plus vulnérable ou non lorsqu'il y a une baisse de visibilité (la nuit, à la tombée du jour, dans le brouillard, quand il pleut, etc.) et que vous circulez sur la voie publique... ?*

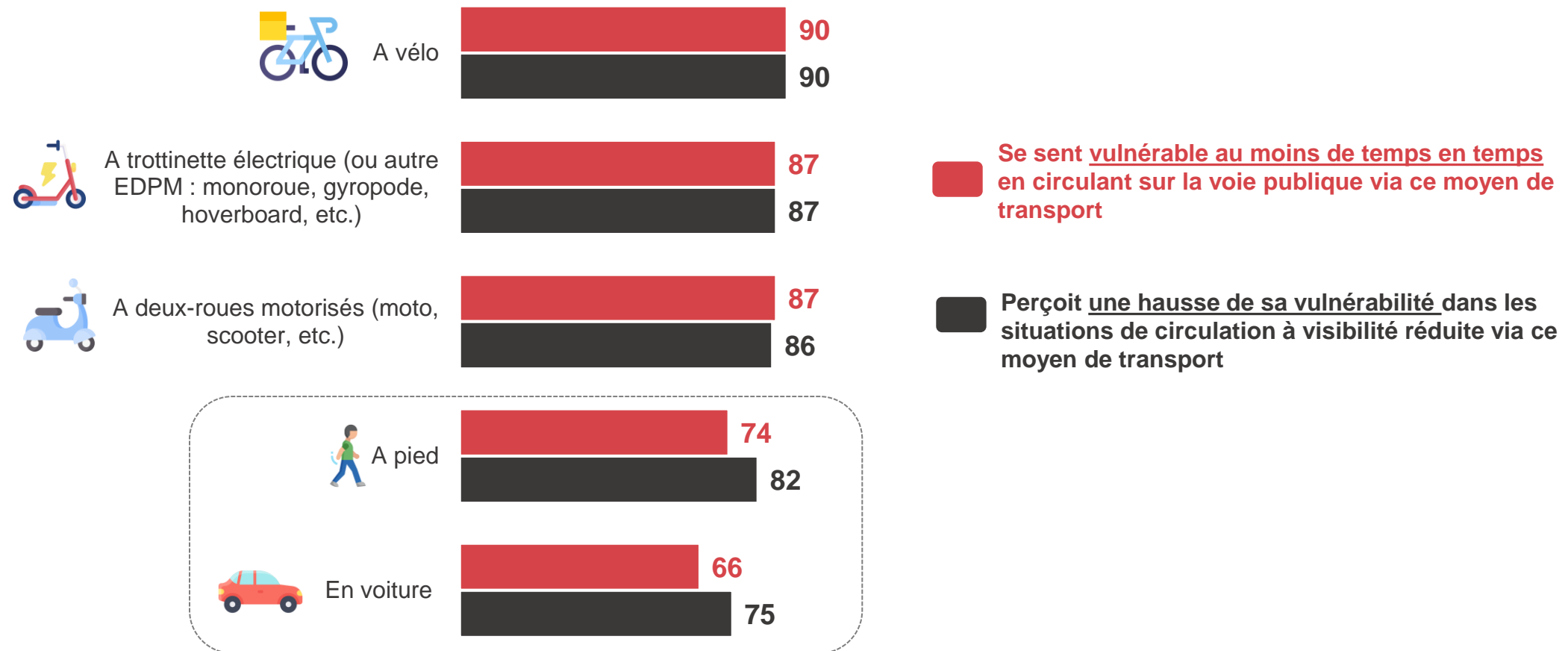
- Aux utilisateurs **réguliers** (au moins une fois par mois) de chacun des moyens de transports cités, en % de réponses « **Oui** » -



L'ensemble des usagers réguliers de la voirie indiquent se sentir vulnérables dans leurs déplacements, une vulnérabilité s'intensifiant en cas de baisse de visibilité pour une grande majorité. Les piétons et les automobilistes apparaissent comme ceux qui perçoivent le plus fortement ce changement

Lorsque vous circulez sur la voie publique via chacun des moyens de transport suivants, vous sentez-vous vulnérable ? Et plus précisément, vous sentez-vous plus vulnérable ou non lorsqu'il y a une baisse de visibilité (la nuit, à la tombée du jour, dans le brouillard, quand il pleut, etc.) et que vous circulez sur la voie publique... ?

- Aux utilisateurs réguliers (au moins une fois par mois) de chacun des moyens de transports cités, en % -



Des attitudes en matière de sécurité bien intégrées, mais des différences observées selon le mode de transport, avec notamment des pratiques moins systématiques et davantage d'accidents en trottinette (et autres EDPM) et deux-roues motorisés

La quasi-totalité des Français estiment adopter les bons réflexes de sécurité sur la voie publique, toutefois plus de 1/4 indiquent ne pas adopter ces attitudes systématiquement

Avez-vous le sentiment d'adopter les bonnes attitudes pour garantir votre sécurité et celle des autres ?

- A tous les Français, en % -

Lorsque vous circulez....

Estime adopter la bonne attitude au moins de temps en temps

Sur la voie publique de manière générale



93%

Lorsque vous circulez sur la voie publique et qu'il y a une baisse de visibilité (la nuit, à la tombée du jour, dans le brouillard, quand il pleut, etc.)



93%

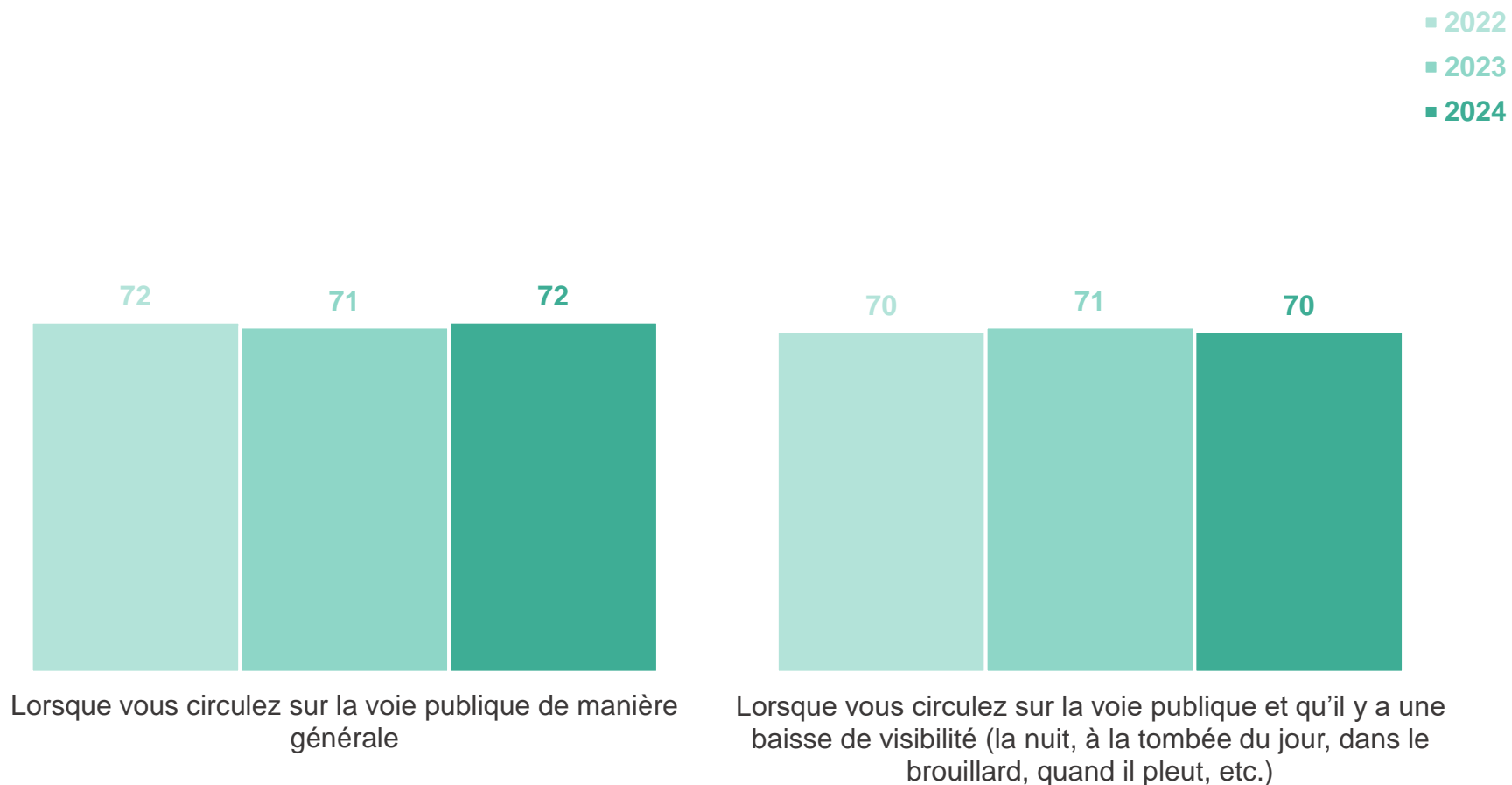
- La plupart du temps
- De temps en temps
- Rarement
- Jamais
- Ne se prononce pas

De manière générale, les femmes et les personnes les plus âgées déclarent plus que les autres adopter la bonne attitude la plupart du temps.

7 Français sur 10 ont le sentiment d'adopter les bonnes attitudes en matière de conduite, sentiment très stable depuis 2022

Avez-vous le sentiment d'adopter les bonnes attitudes pour garantir votre sécurité et celle des autres ?

- A tous les Français, en % de réponses « La plupart du temps » -

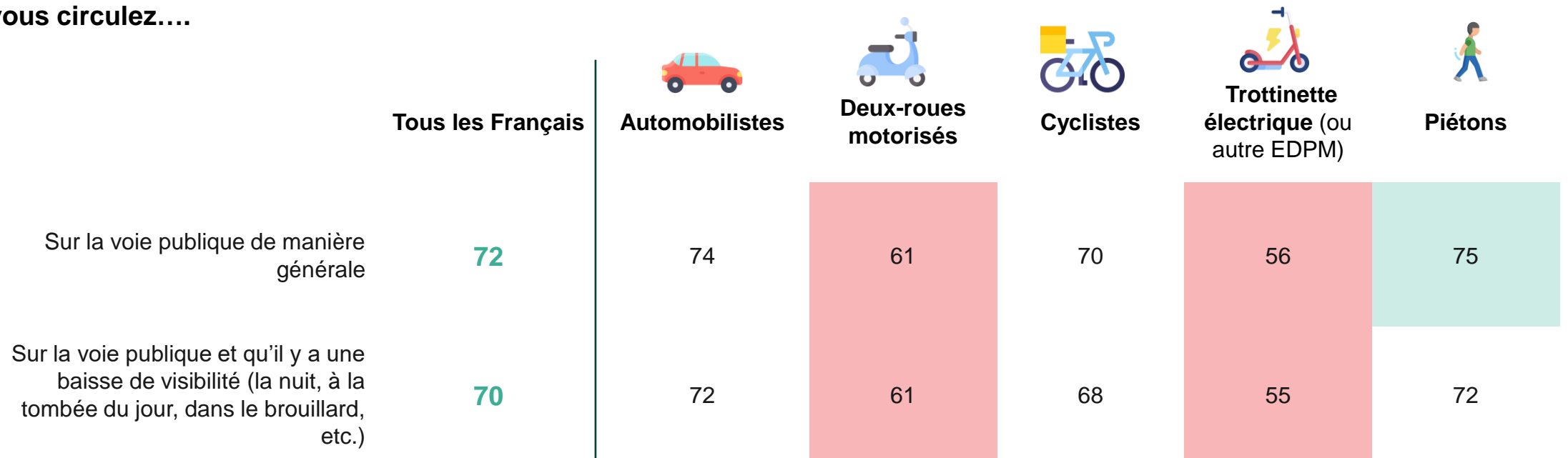


Les utilisateurs réguliers de deux-roues motorisés et de trottinette électrique (ou autre EDPM) déclarent se montrer moins vigilants lorsqu'ils circulent que l'ensemble des Français, contrairement aux piétons qui estiment l'être davantage

Avez-vous le sentiment d'adopter les bonnes attitudes pour garantir votre sécurité et celle des autres ?

- Aux utilisateurs réguliers (au moins une fois par mois) de chacun des moyens de transports cités, en % de réponses « **La plupart du temps** » -

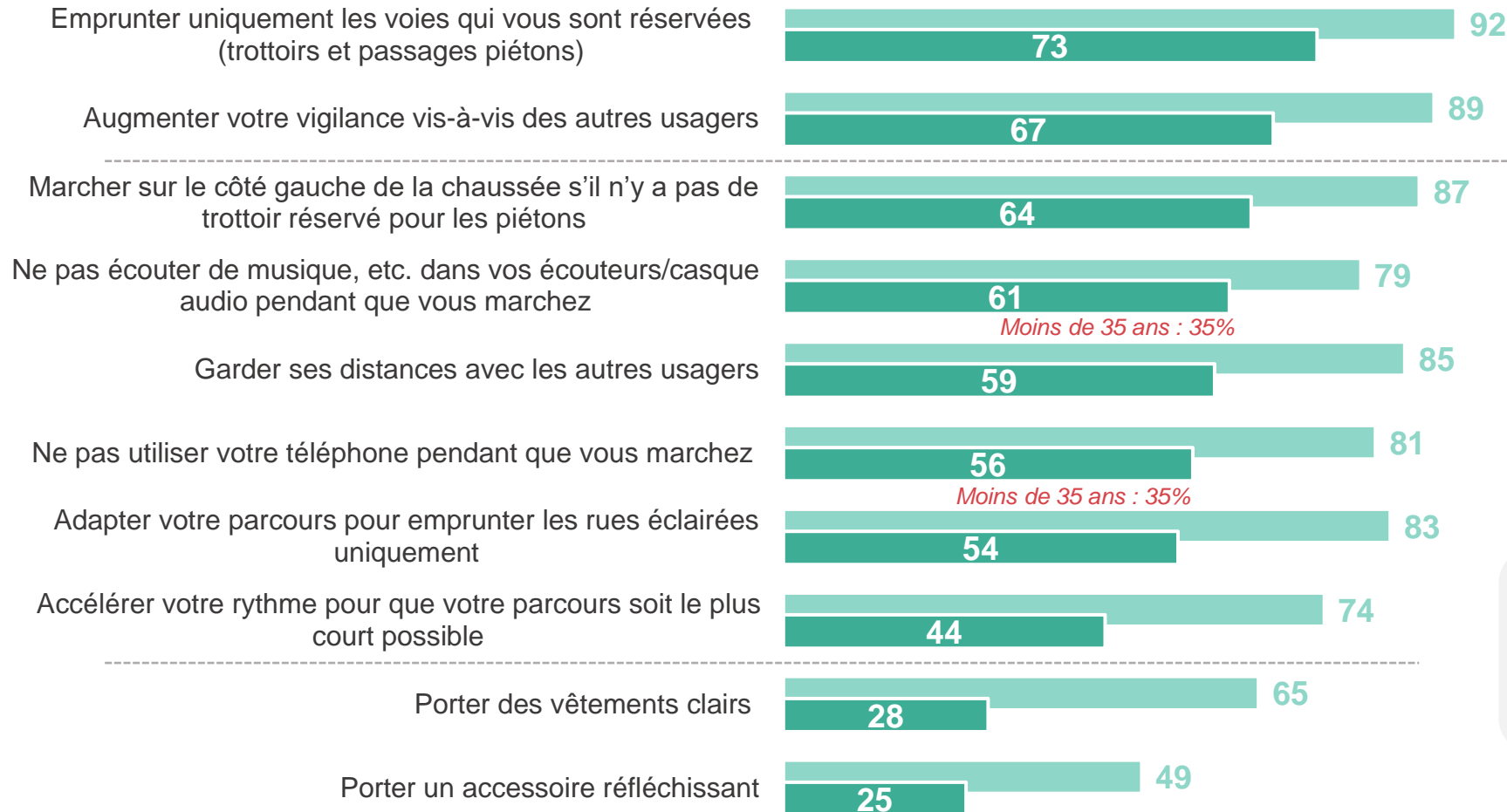
Lorsque vous circulez....



Une grande majorité de piétons déclarent adopter certaines pratiques de manière systématique pour garantir leur sécurité lorsque la visibilité baisse, comme l'emprunt de voies réservées ou l'augmentation de la vigilance vis-à-vis des autres usagers

Lorsqu'il y a une baisse de la visibilité sur la voirie (et notamment la nuit, ou à la tombée du jour) et que vous êtes piéton, adoptez-vous chacune des attitudes suivantes ?

- Aux piétons **réguliers** (au moins une fois par mois), en % -



■ La plupart du temps ou de temps en temps

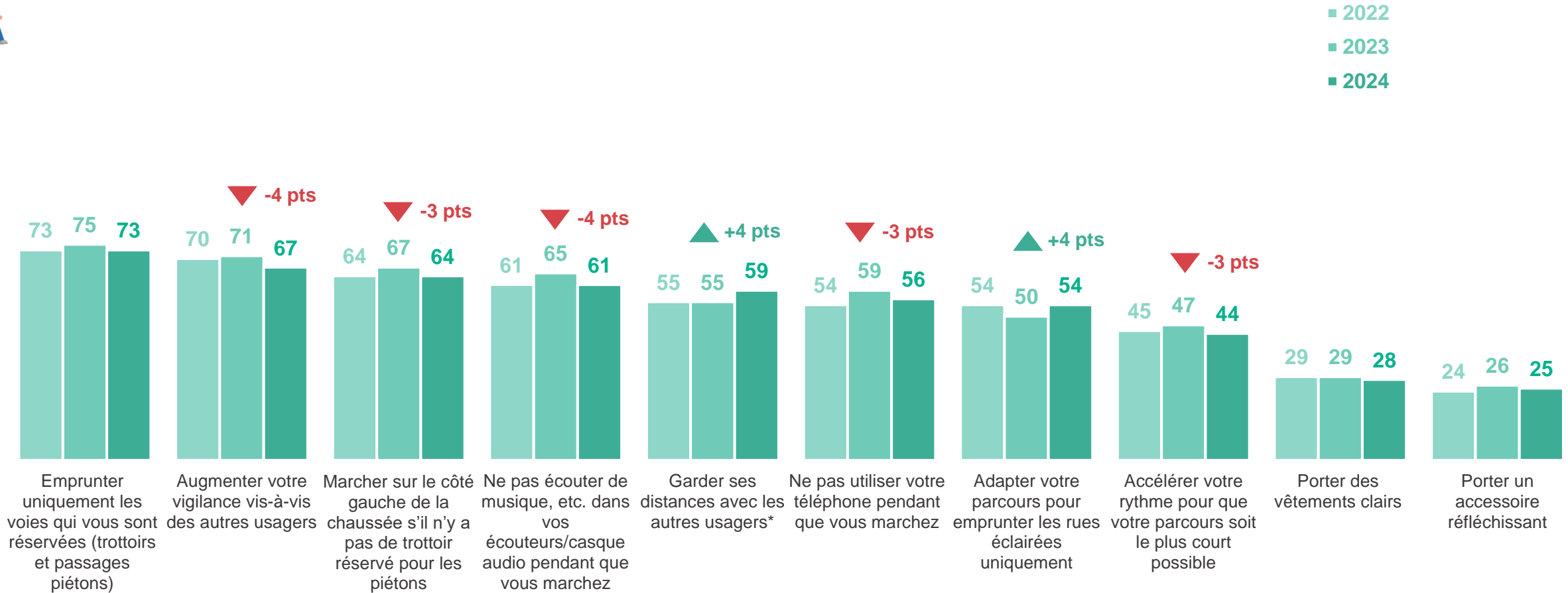
■ La plupart du temps

De manière générale, les piétons hommes, les jeunes et les Franciliens se montrent un peu moins attentifs que la moyenne à adopter les différents comportements cités

Si certains comportements progressent légèrement, tandis que d'autres reculent, on observe globalement une stabilité des pratiques depuis 2022

Lorsqu'il y a une baisse de la visibilité sur la voirie (et notamment la nuit, ou à la tombée du jour) et que vous êtes piéton, adoptez-vous chacune des attitudes suivantes ?

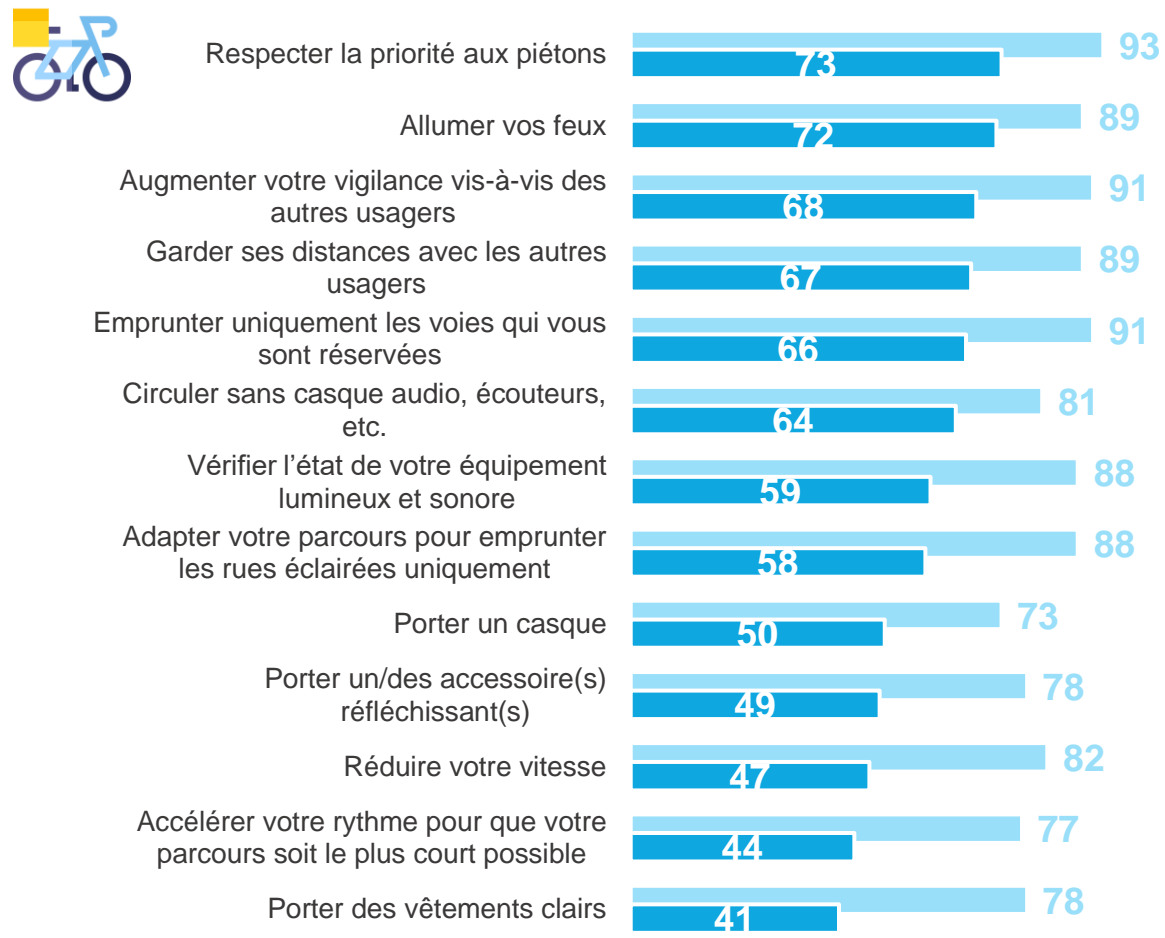
- Aux piétons **réguliers** (au moins une fois par mois), en % de réponses « **La plupart du temps** » -



Les cyclistes indiquent adopter des comportements préventifs systématiques plus fréquemment que les usagers réguliers de la trottinette (ou autre EDPM). Chez ces derniers seulement la moitié (voire moins), déclarent pratiquer ces différents comportements, même les plus basiques (respecter la priorité aux piétons, allumer ses feux, ...)

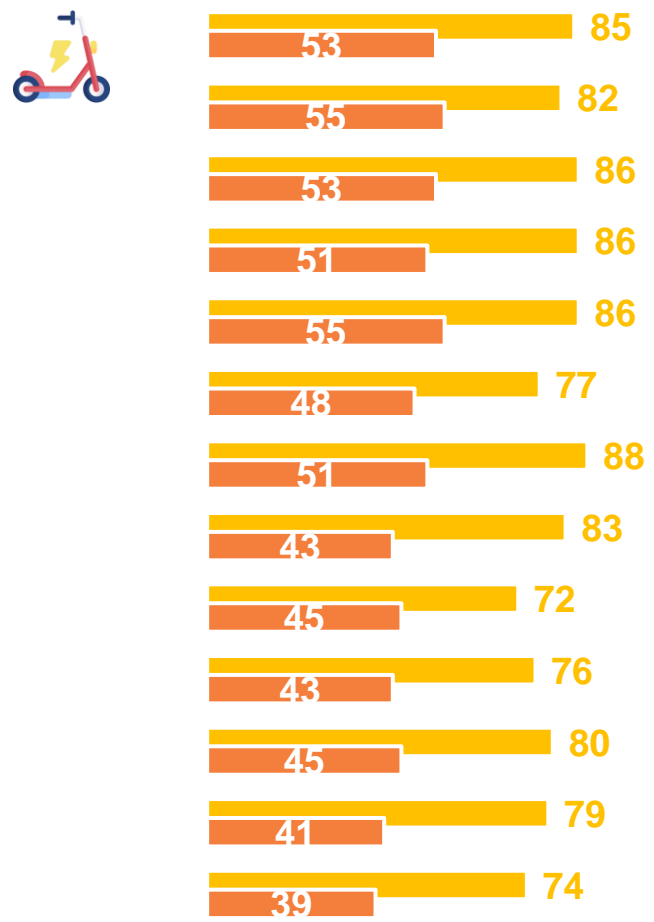
Lorsqu'il y a une baisse de la visibilité sur la voirie (et notamment la nuit, ou à la tombée du jour) et que vous circulez à vélo, adoptez-vous chacune des attitudes suivantes ?
 Lorsqu'il y a une baisse de la visibilité sur la voirie (et notamment la nuit, ou à la tombée du jour) et que vous circulez à trottinette électrique (ou autre EDPM), adoptez-vous chacune des attitudes suivantes ?

- Aux cyclistes **réguliers** (au moins une fois par mois), en % -



- Aux usagers **réguliers** de la trottinette électrique (ou autre EDPM), en % (au moins une fois par mois), en % -

Nouvelles questions 2024



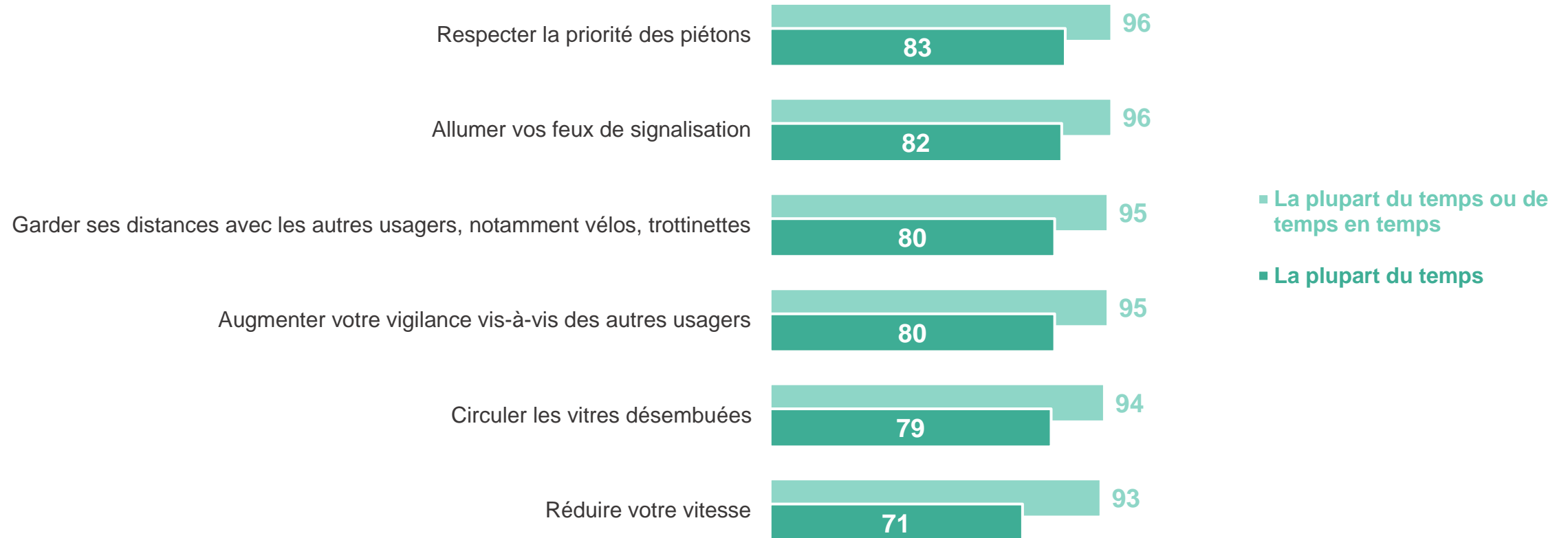
Pour cette vague 2024, les usagers du vélo et des EDPM ont été considérés de manière distincte (avec deux questions), tandis qu'ils étaient regroupés dans les vagues précédentes (avec une seule question).

 C'est pour cela que les données des précédentes vagues ne sont pas indiquées ici. Néanmoins, les pratiques semblent être globalement stables.

Les automobilistes apparaissent largement comme les usagers de la route les plus vigilants lors d'une baisse de visibilité, même si la réduction de la vitesse est une pratique qui reste à systématiser chez près d'1 usager sur 3

Lorsqu'il y a une baisse de la visibilité sur la voirie (et notamment la nuit, ou à la tombée du jour) et que vous êtes automobiliste, adoptez-vous chacune des attitudes suivantes ?

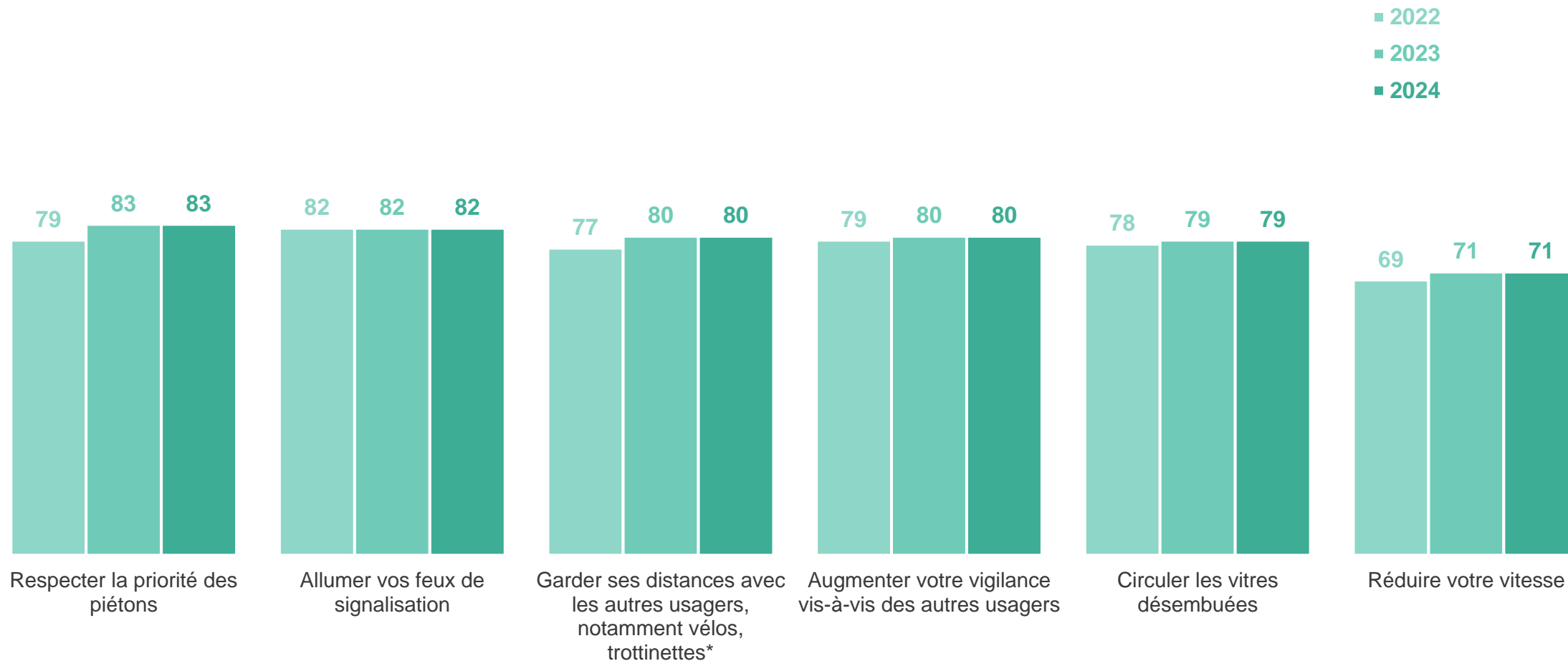
- Aux automobilistes **réguliers** (au moins une fois par mois), en % -



L'ensemble des pratiques des automobilistes est parfaitement stable depuis 2023, maintenant celles-ci à un très bon niveau : près de 8 usagers sur 10 indiquent adopter fréquemment des gestes permettant de garantir la sécurité de la voirie lorsque la visibilité est réduite

Lorsqu'il y a une baisse de la visibilité sur la voirie (et notamment la nuit, ou à la tombée du jour) et que vous êtes automobiliste, adoptez-vous chacune des attitudes suivantes ?

- Aux automobilistes **réguliers** (au moins une fois par mois), en % de réponses « **La plupart du temps** » -

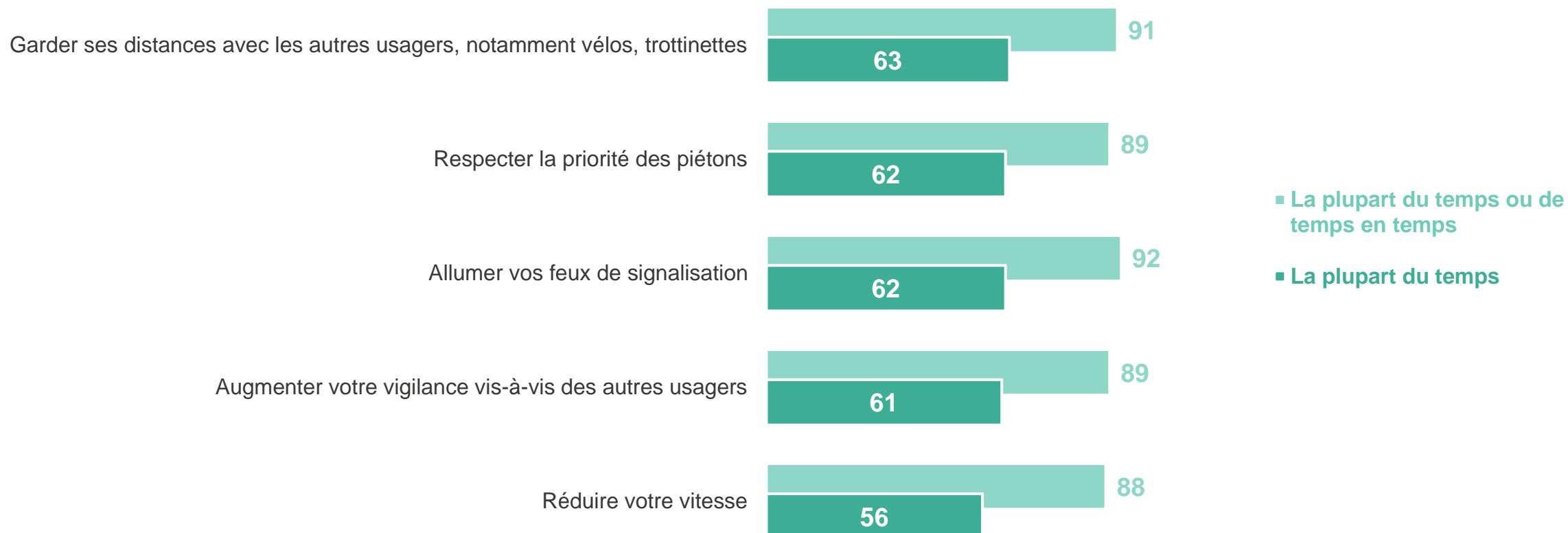


Les usagers de deux-roues motorisés apparaissent moins vigilants que les automobilistes : près de 6 usagers sur 10 indiquent adopter fréquemment des gestes permettant de garantir la sécurité de la voirie lorsque la visibilité est réduite

Lorsqu'il y a une baisse de la visibilité sur la voirie (et notamment la nuit, ou à la tombée du jour) et que vous êtes automobiliste, adoptez-vous chacune des attitudes suivantes ?

- Aux usagers de deux-roues motorisés **réguliers** (au moins une fois par mois), en % -

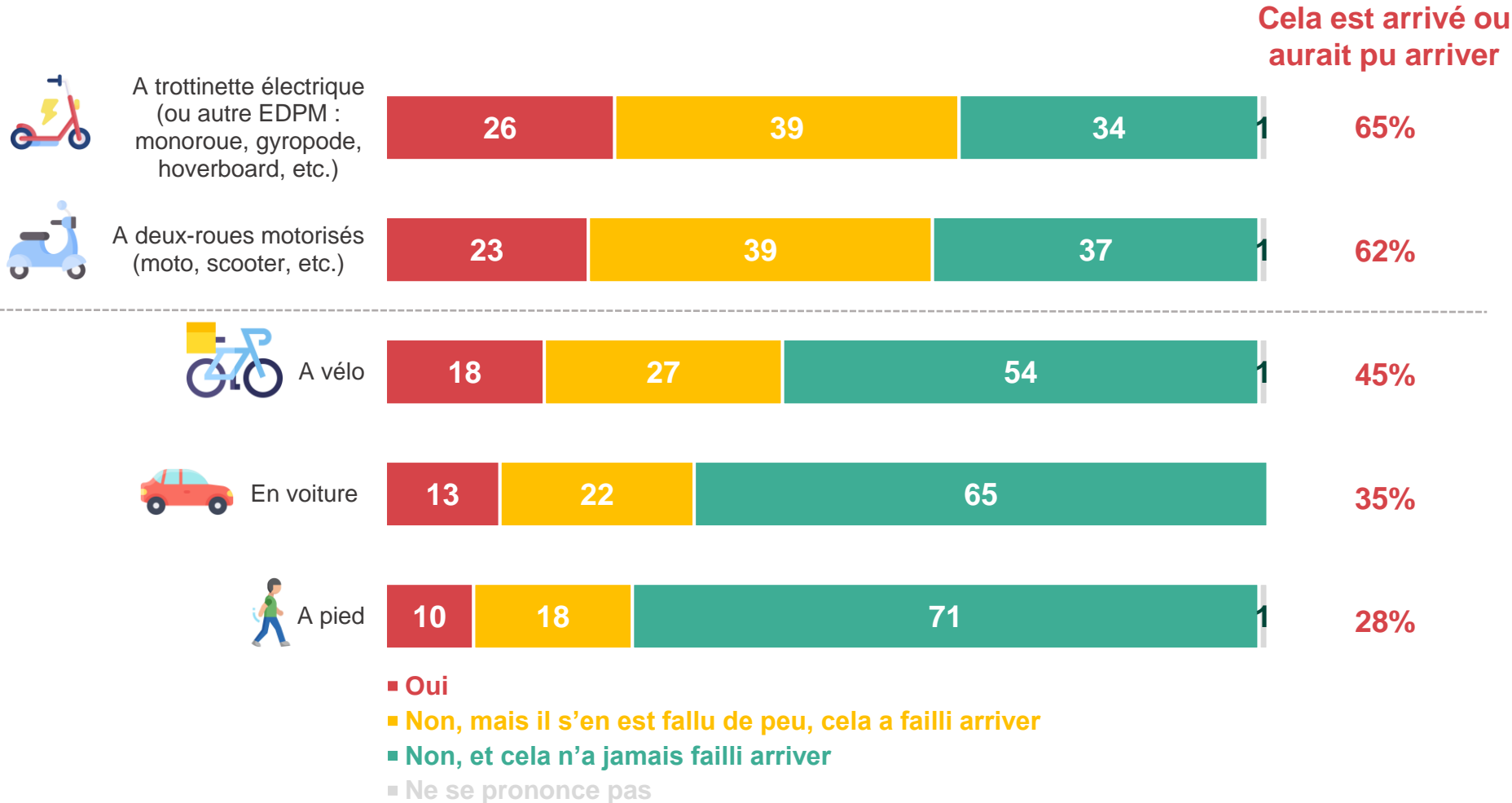
Nouvelle question 2024



Les utilisateurs réguliers de trottinettes électriques (ou autres EDPM) et de deux-roues motorisés (qui sont les usagers pratiquant le moins fréquemment de mesures de sécurité), sont les plus touchés par les accidents en condition de baisse de visibilité : près d'un quart d'entre eux déclarent avoir déjà eu un accident, et les deux tiers l'avoir frôlé

Avez-vous déjà eu un accident lorsque vous circuliez à cause d'une baisse de visibilité sur la voirie (notamment la nuit ou à la tombée du jour...)?

- Aux utilisateurs **réguliers** (au moins une fois par mois) de chacun des moyens de transports cités, en % -



2023 : 18%
19% des usagers réguliers de la voirie indiquent avoir déjà vécu un accident lié à baisse de visibilité.

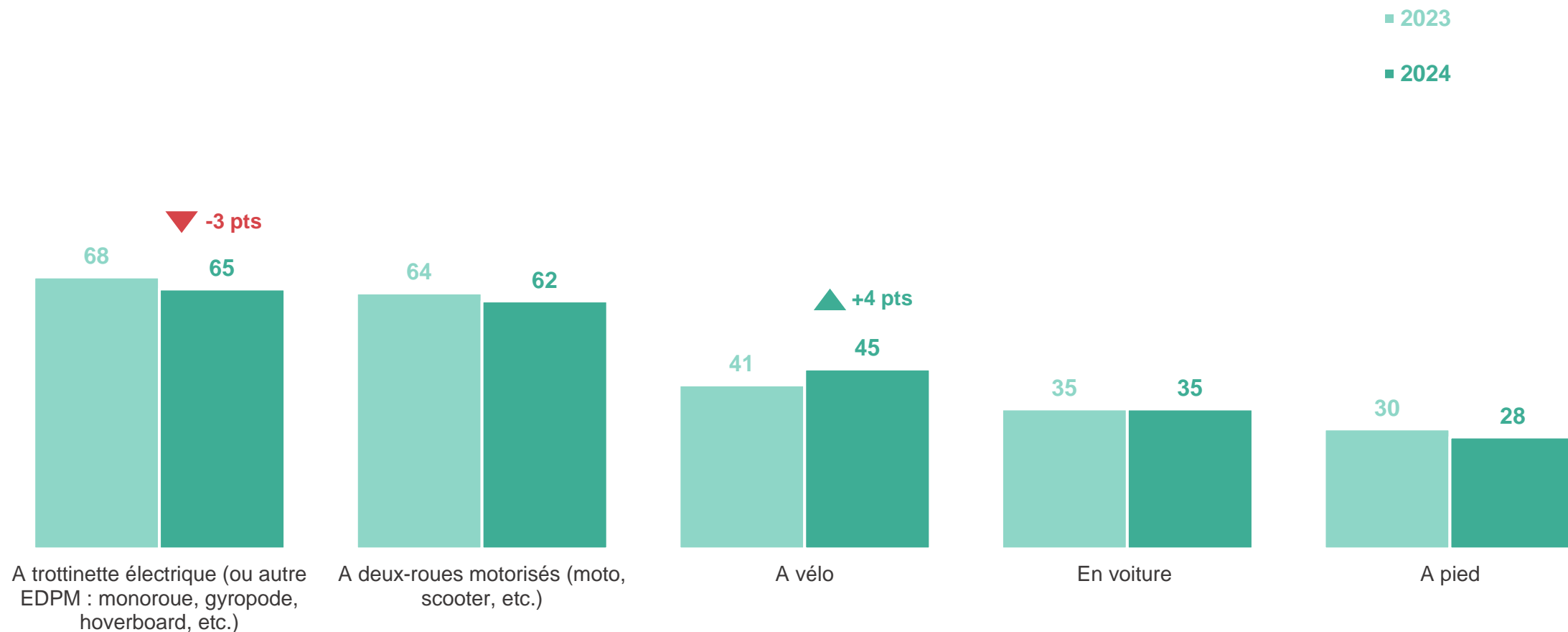
2023 : 35%
34% des usagers réguliers de la voirie ont déjà risqué un accident lié à baisse de visibilité

2023 : 42%
 Et au total, **42%** des usagers réguliers ont vécu ou au moins risqué un accident lié à la baisse de visibilité sur la voirie
Moins de 35 ans : 64%
Actifs : 52%
Région parisienne : 51%

La baisse de visibilité continue d'être un facteur important d'accident pour les usagers de la voirie. La fréquence des cas d'accidents (réellement subis ou frôlés) reste globalement stable pour l'ensemble des modes de transports, hormis une légère progression chez les cyclistes

Avez-vous déjà eu un accident lorsque vous circulez à cause d'une baisse de visibilité sur la voirie (notamment la nuit ou à la tombée du jour...)?

- Aux utilisateurs réguliers (au moins une fois par mois) de chacun des moyens de transports cités, en % de réponses « Cela est arrivé ou aurait pu arriver »

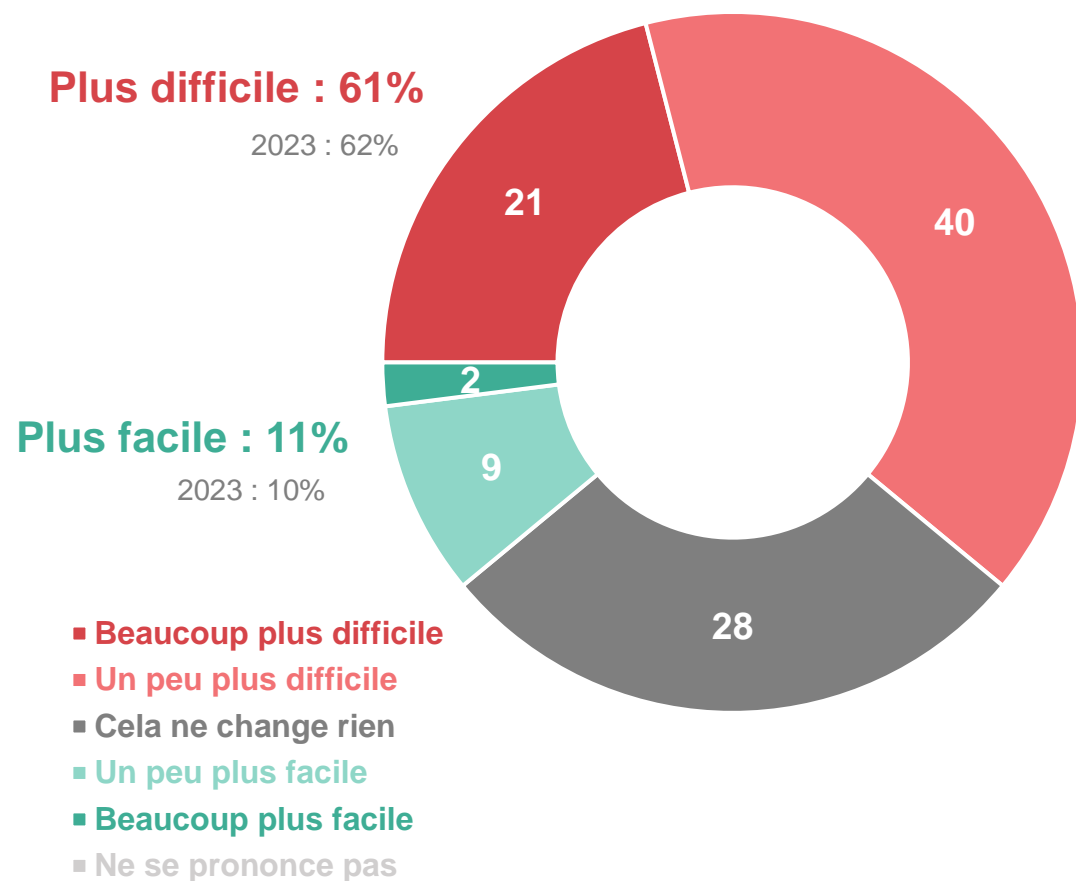


Le changement d'heure, un facteur du renforcement de la vigilance important (notamment chez les parents), malgré un niveau d'information à consolider en ce qui concerne les risques liés à la baisse de la visibilité

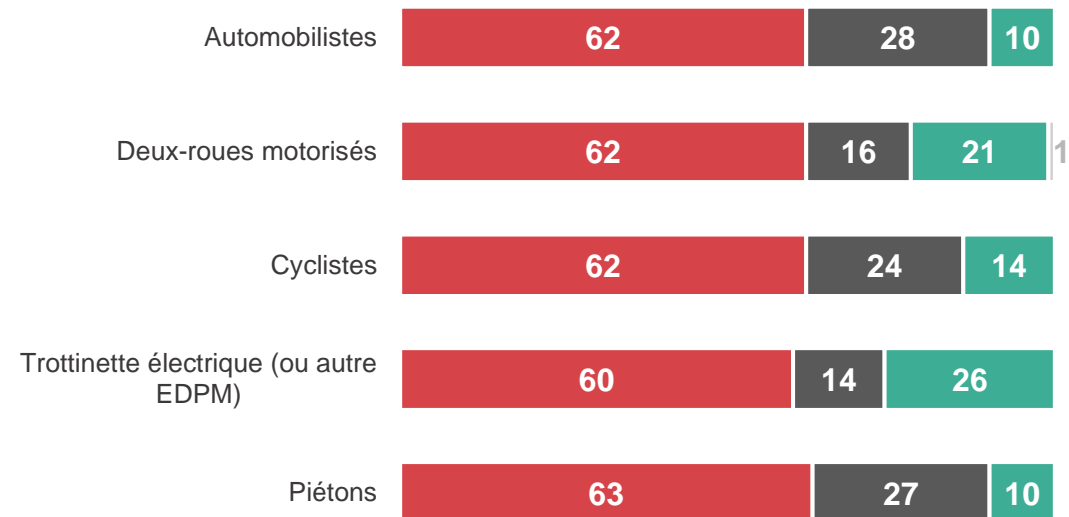
6 Français sur 10 estiment que le passage à l'heure d'hiver compliquera la cohabitation entre les différents usagers de la route, une opinion similaire à celle de l'année 2023 et partagée entre les différents usagers

Dans la nuit du samedi 26 au dimanche 27 octobre s'effectuera le passage à l'heure d'hiver. L'heure actuelle sera avancée d'une heure ayant pour conséquence une tombée plus tôt de la nuit. Vous personnellement estimez-vous qu'avec le changement d'heure, la cohabitation entre les différents usagers de la route (vélo, trottinette, voiture, piéton) devient plus difficile, plus facile, ou cela ne change rien ?

- A tous les Français, en % -



Aux utilisateurs réguliers (au moins une fois par mois) de chacun des moyens de transports cités

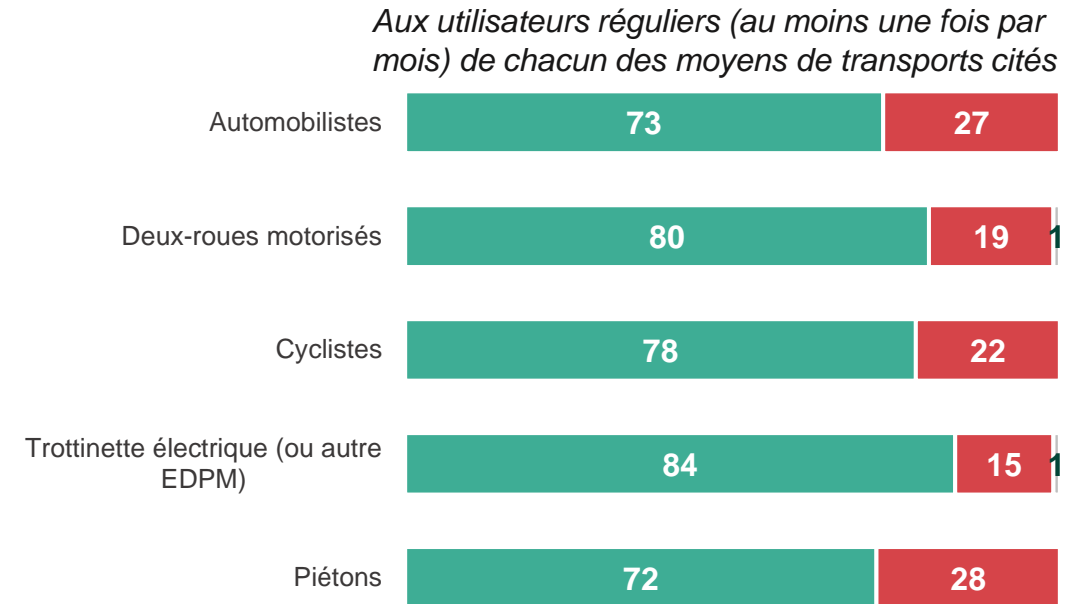
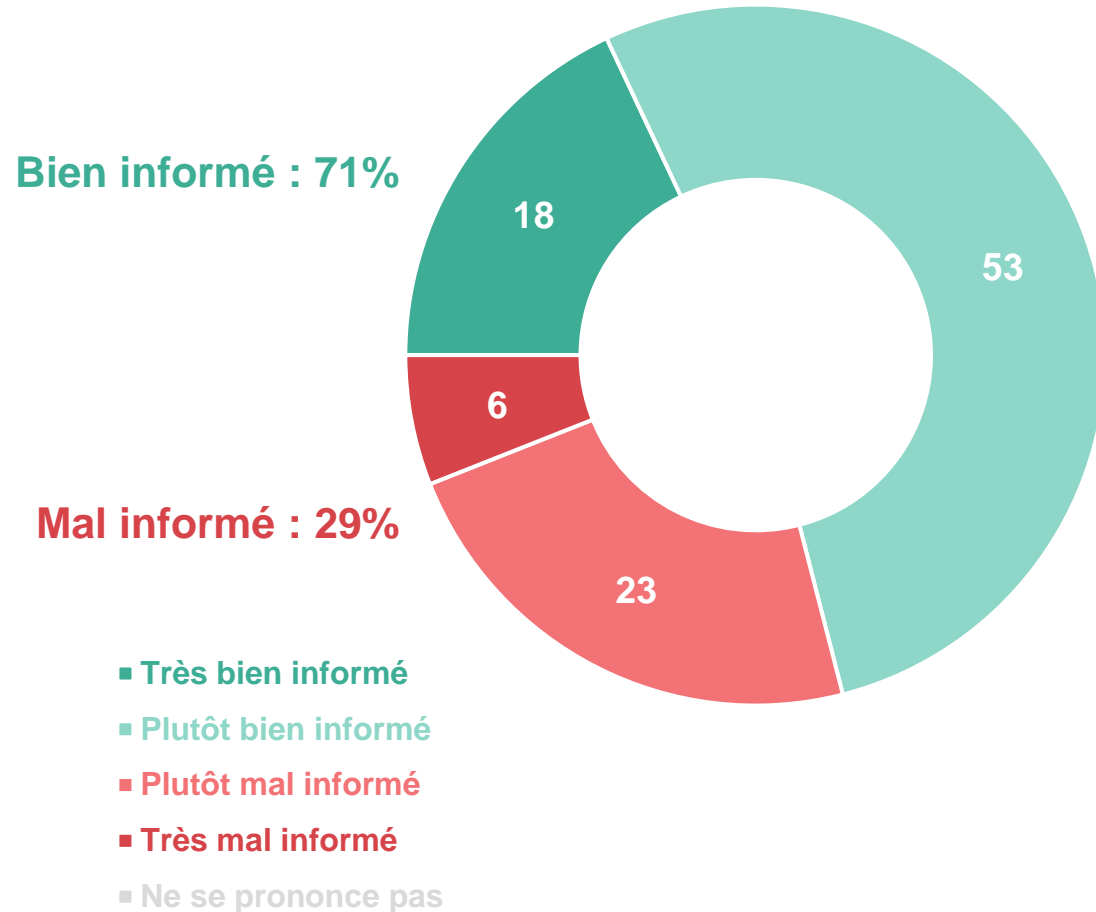


7 Français sur 10 se disent bien informés sur les risques liés à la baisse de visibilité sur la route et les bonnes attitudes à adopter. Toutefois, il existe une marge d'amélioration significative car seulement 2 sur 10 estiment être « très » bien informés

De façon générale, estimez-vous être bien informé(e) ou non sur les risques liés à la baisse de visibilité sur la route (notamment au moment du changement d'heure) et les bonnes attitudes à adopter ?

- A tous les Français, en % -

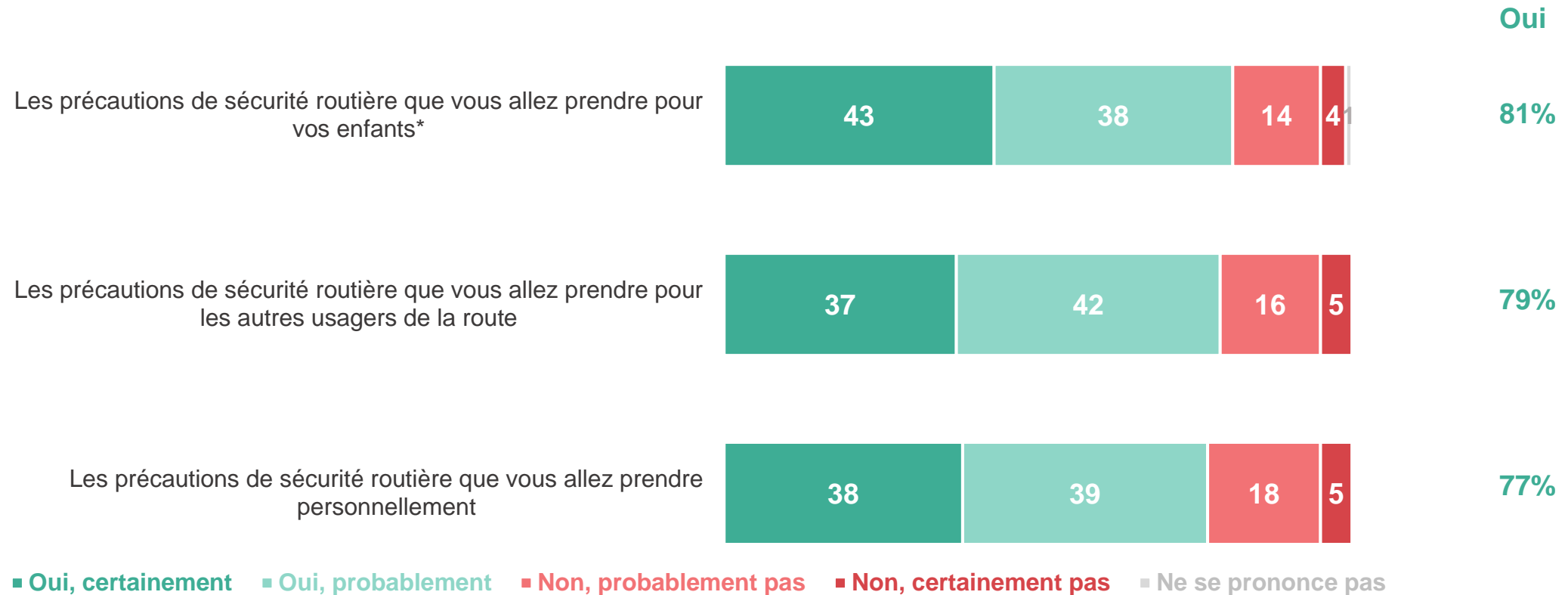
Nouvelle question 2024



La grande majorité des Français pensent renforcer leurs précautions de sécurité sur la voie publique du fait du passage à l'heure d'hiver, même si une minorité en sont sûrs et certains

Avec le changement d'heure, pensez-vous renforcer ou non... ?

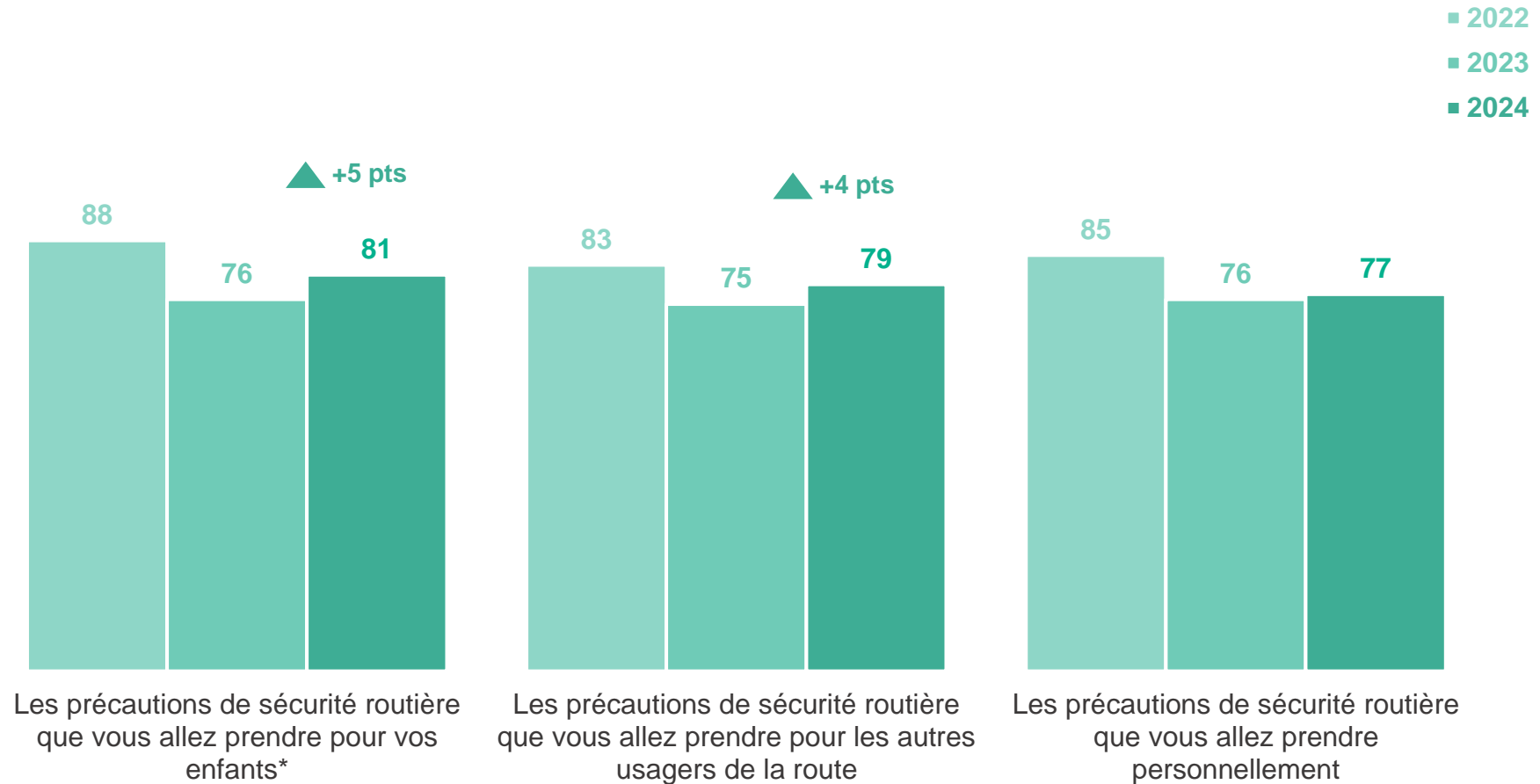
- A tous les Français, en % -



Après un recul observé en 2023, les intentions des Français de renforcer leur attention sur la route progressent en 2024. Mais à l'instar de leur niveau d'inquiétude lors d'une baisse de visibilité, cette intention progresse uniquement en ce qui concerne les autres usagers et leurs enfants, et non pour leur sécurité personnelle

Avec le changement d'heure, pensez-vous renforcer ou non... ?






- A tous les Français, en % de réponses « Oui » -



Avec le changement d'heure, tous les usagers comptent renforcer leur vigilance. Une intention d'autant plus présente pour les usagers les plus informés des risques liés au changement d'heure et les plus exposés aux accidents : deux-roues motorisés, trottinettes électriques, et dans une moindre mesure les cyclistes

Avec le changement d'heure, pensez-vous renforcer ou non... ?

- Aux utilisateurs réguliers (au moins une fois par mois) de chacun des moyens de transports cités, en % de réponses « Oui » -

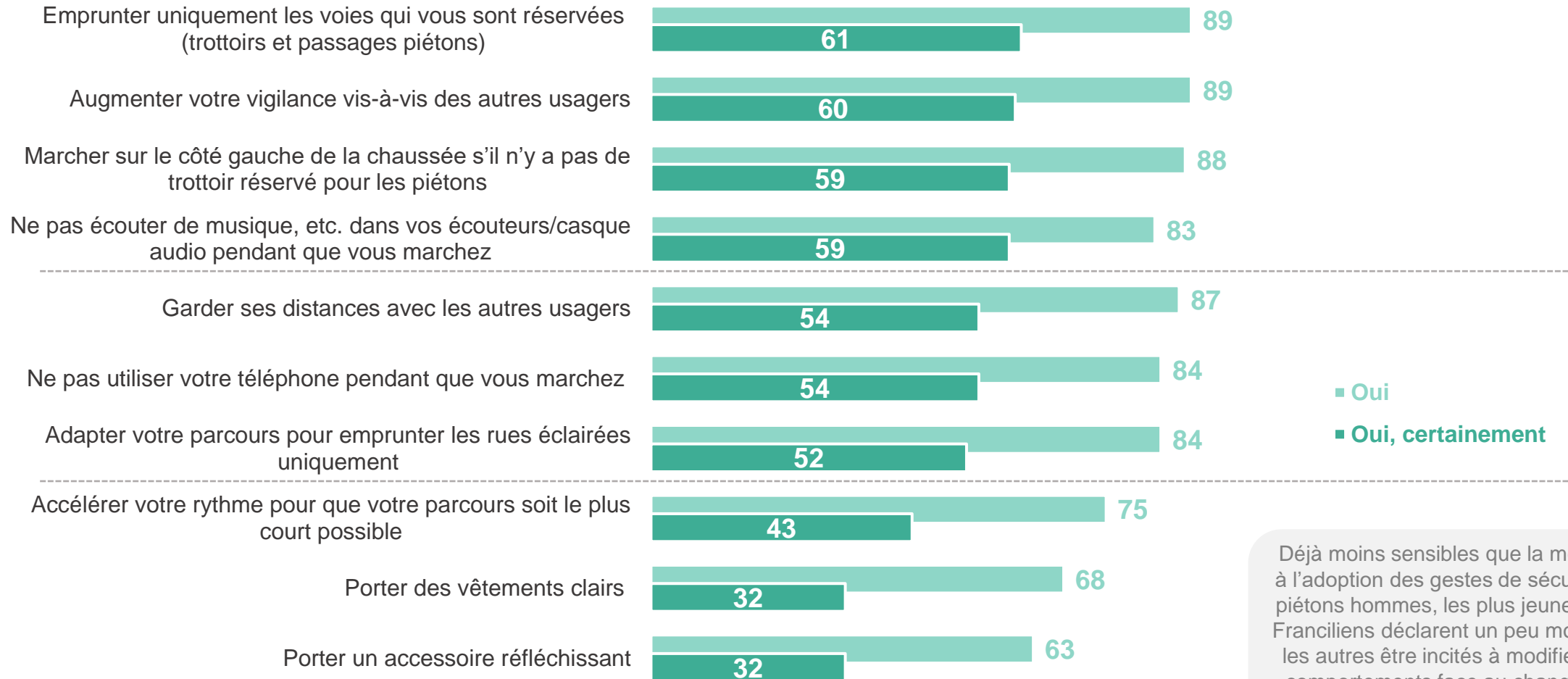
| | Tous les Français |  Automobilistes |  Deux-roues motorisés |  Cyclistes |  Trottinette électrique (ou autre EDPM) |  Piétons |
|---|-------------------|--|--|---|--|---|
| Les précautions de sécurité routière que vous allez prendre pour vos enfants* | 81 | 82 | 84 | 86 | 87 | 83 |
| Les précautions de sécurité routière que vous allez prendre pour les autres usagers de la route | 79 | 81 | 85 | 84 | 89 | 81 |
| Les précautions de sécurité routière que vous allez prendre personnellement | 77 | 78 | 82 | 80 | 82 | 79 |



La majorité des piétons pensent augmenter leur vigilance après le changement d'heure, une prudence accrue passant davantage par la manière dont ils pratiquent la voirie que dans le recours à des moyens extérieurs (porter des vêtements clairs ou porter un accessoire réfléchissant)

Avec le changement d'heure, la visibilité diminue et les risques d'accidents augmentent. Vous-même, suite au changement d'heure, pensez-vous être plus attentif(ve) à adopter chacun des comportements suivants lorsque vous êtes piéton ?

- Aux piétons **réguliers** (au moins une fois par mois), en % -

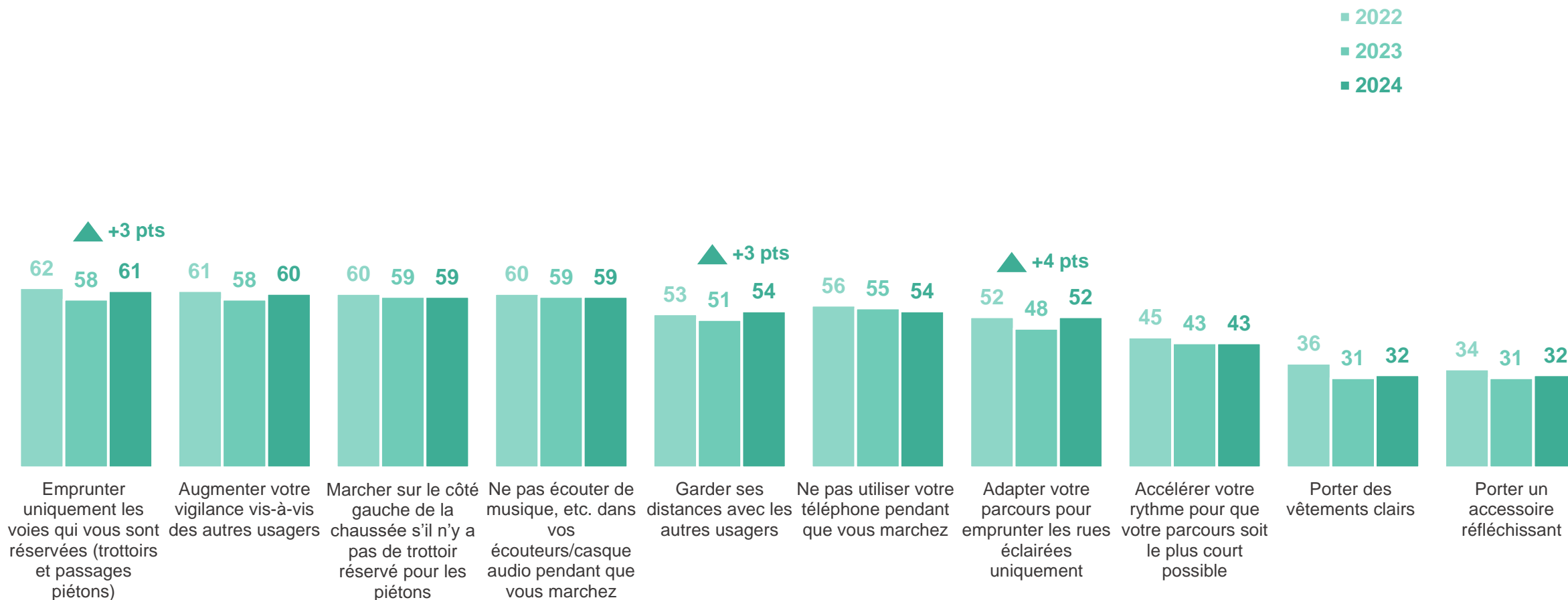


Déjà moins sensibles que la moyenne à l'adoption des gestes de sécurité, les piétons hommes, les plus jeunes et les Franciliens déclarent un peu moins que les autres être incités à modifier leurs comportements face au changement d'heure

Dans l'ensemble, l'enclin des piétons à renforcer leur vigilance demeure relativement stable, bien que certains comportements augmentent pour revenir à des niveaux observés en 2022

Avec le changement d'heure, la visibilité diminue et les risques d'accidents augmentent. Vous-même, suite au changement d'heure, pensez-vous être plus attentif(ve) à adopter chacun des comportements suivants lorsque vous êtes piéton ?

- Aux piétons **réguliers** (au moins une fois par mois), en % de réponses « **Oui, certainement** » -



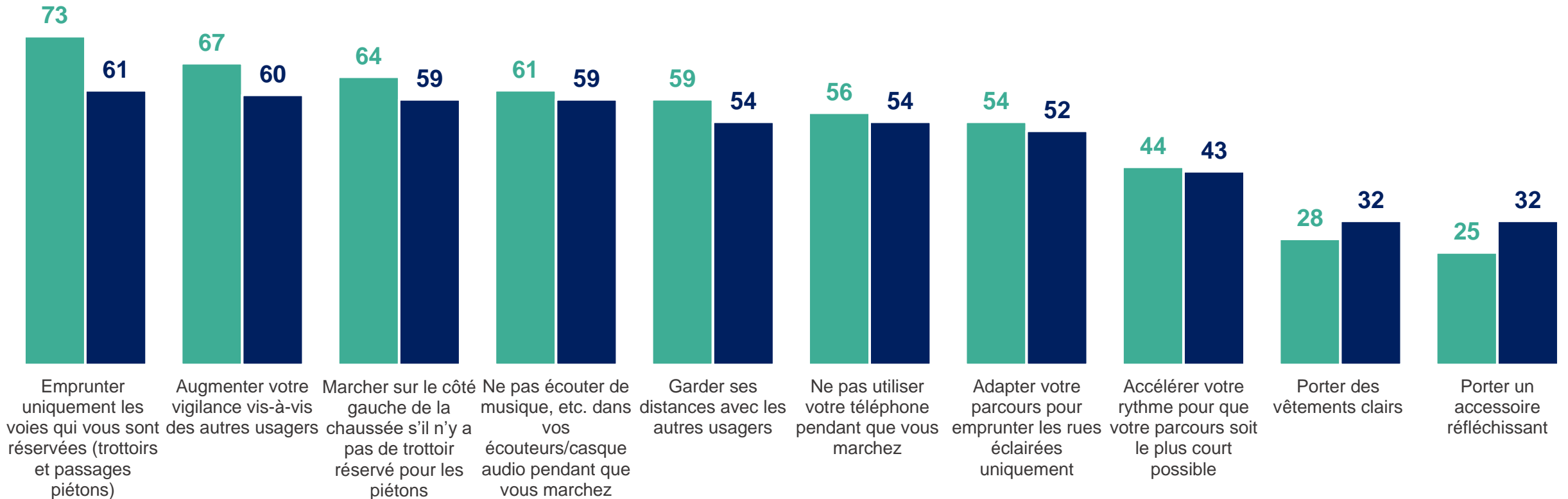
De la même manière de ce qui était observé l'an dernier, les gestes que les piétons envisagent le plus de renforcer sont aussi ceux qu'ils mettent aujourd'hui déjà en œuvre

Lorsqu'il y a une baisse de la visibilité sur la voirie (et notamment la nuit, ou à la tombée du jour) et que vous êtes piéton, adoptez-vous chacune des attitudes suivantes ? Avec le changement d'heure, la visibilité diminue et les risques d'accidents augmentent. Vous-même, suite au changement d'heure, pensez-vous être plus attentif(ve) à adopter chacun des comportements suivants lorsque vous êtes piéton ?

- Aux piétons **réguliers** (au moins une fois par mois), en % -



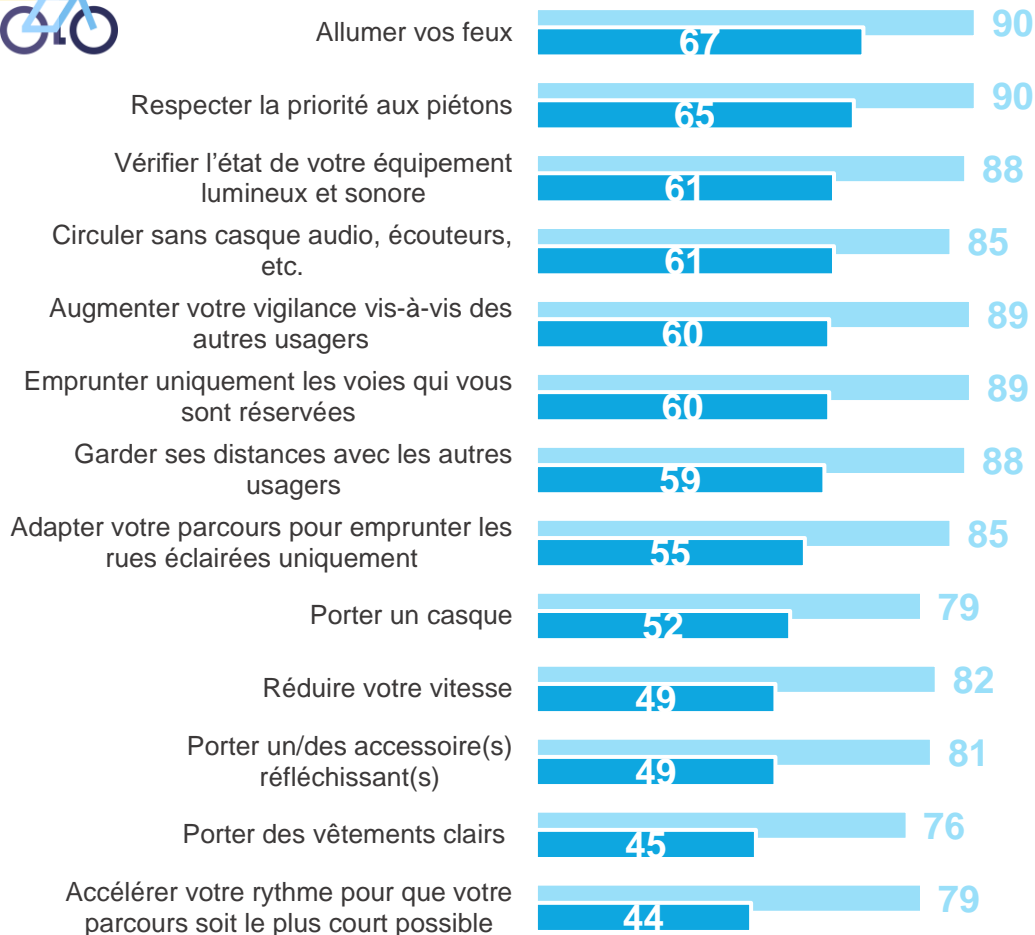
- Déclarent le faire la plupart du temps actuellement en cas de baisse de visibilité
- Déclarent renforcer certainement ce comportement dans le futur avec le changement d'heure



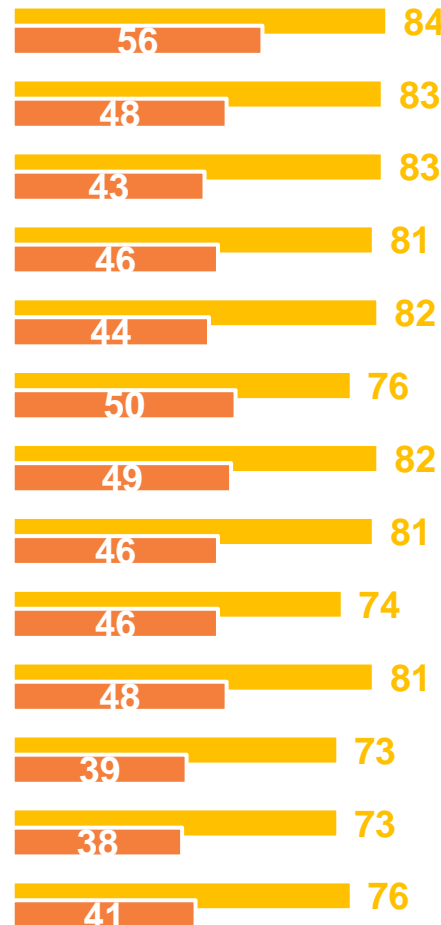
Les cyclistes et les utilisateurs de trottinettes montrent une certaine conscience des risques liés au changement d'heure, affirmant qu'ils renforcent leurs pratiques pour la majorité. Néanmoins, les usagers des EDPM apparaissent moins sûrs d'eux

Avec le changement d'heure, la visibilité diminue et les risques d'accidents augmentent. Vous-même, suite au changement d'heure, pensez-vous être plus attentif(ve) à adopter chacun des comportements suivants lorsque vous que vous circulez à vélo ? Avec le changement d'heure, la visibilité diminue et les risques d'accidents augmentent. Vous-même, suite au changement d'heure, pensez-vous être plus attentif(ve) à adopter chacun des comportements suivants lorsque vous que vous circulez à trottinette électrique (ou autre EDPM) ?

- Aux cyclistes **réguliers** (au moins une fois par mois), en % -



- Aux usagers **réguliers** de la trottinette électrique (ou autre EDPM), en % (au moins une fois par mois), en % -



Nouvelles questions 2024

Pour cette vague 2024, les usagers du vélo et des EDPM ont été considérés de manière distincte (avec deux questions), tandis qu'ils étaient regroupés dans les vagues précédentes (avec une seule question).

C'est pour cela que les données des précédentes vagues ne sont pas indiquées ici. Néanmoins, les pratiques semblent être globalement stables.

Les cyclistes se montrent prudents et altruistes, plus de 2 cyclistes sur 3 indiquent faire attention aux autres usagers à travers leurs attitudes (respect de la priorité aux piétons, augmentation de la vigilance vis-à-vis des autres usagers) en cas de baisse de la visibilité ou de changement d'heure

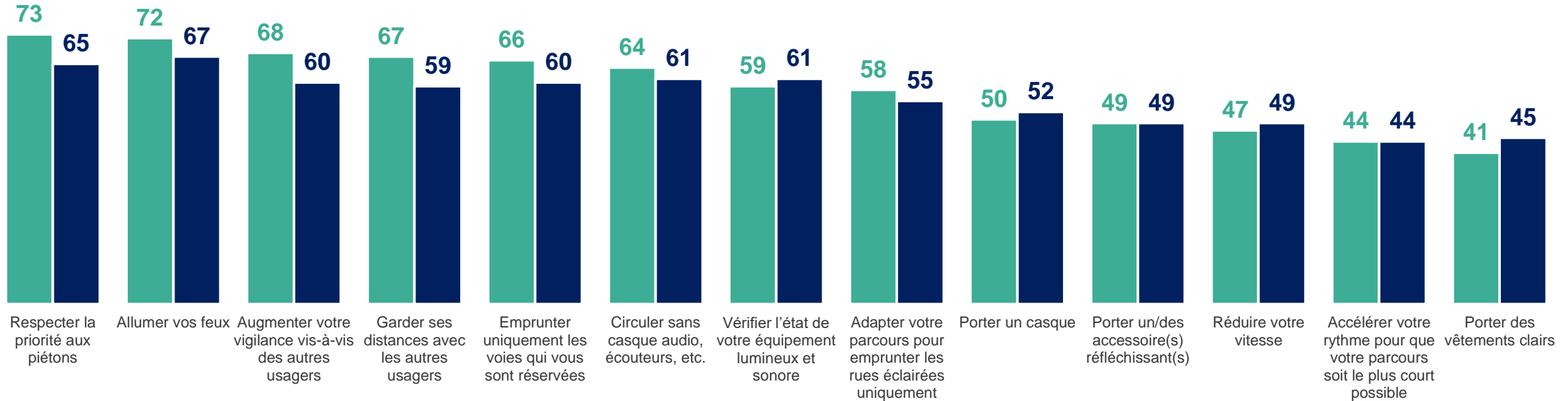
Lorsqu'il y a une baisse de la visibilité sur la voirie (et notamment la nuit, ou à la tombée du jour) et que vous circulez à vélo adoptez-vous chacune des attitudes suivantes ? Avec le changement d'heure, la visibilité diminue et les risques d'accidents augmentent. Vous-même, suite au changement d'heure, pensez-vous être plus attentif(ve) à adopter chacun des comportements suivants lorsque vous que vous circulez à vélo ?

- Aux utilisateurs **réguliers** (au moins une fois par mois) du vélo, en % -



■ Déclarent le faire la **plupart du temps** actuellement en cas de baisse de visibilité

■ Déclarent renforcer **certainement** ce comportement dans le futur avec le changement d'heure



A l'instar des cyclistes, les utilisateurs réguliers de la trottinette sont moins sujet à agir avec prudence en cas de baisse de visibilité ou de renforcer celle-ci avec le changement d'heure

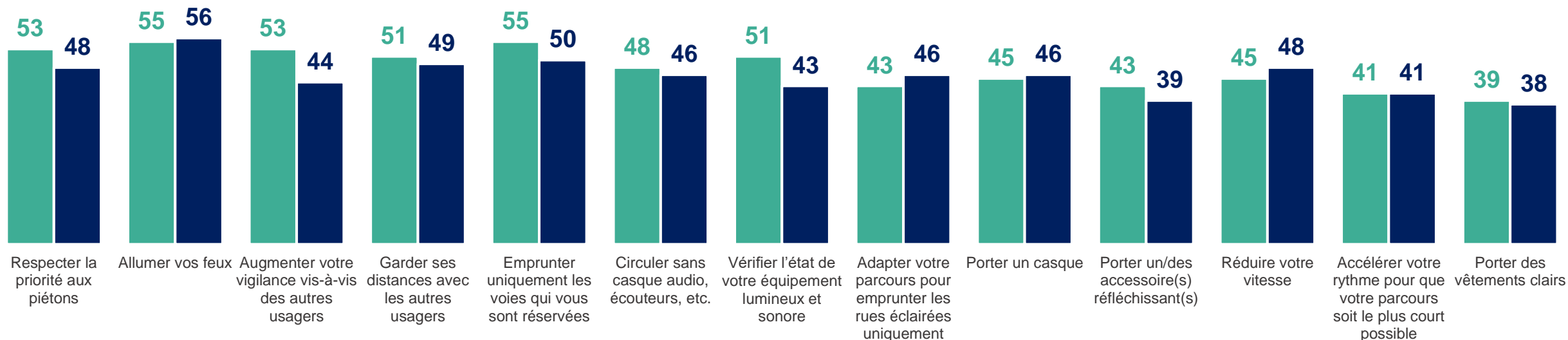
Lorsqu'il y a une baisse de la visibilité sur la voirie (et notamment la nuit, ou à la tombée du jour) et que vous circulez à trottinette électrique (ou autre EDPM), adoptez-vous chacune des attitudes suivantes ? Avec le changement d'heure, la visibilité diminue et les risques d'accidents augmentent. Vous-même, suite au changement d'heure, pensez-vous être plus attentif(ve) à adopter chacun des comportements suivants lorsque vous que vous circulez à trottinette électrique (ou autre EDPM) ?

- Aux utilisateurs **réguliers** (au moins une fois par mois) de la trottinette (ou autre EDPM) , en % -



■ Déclarent le faire la **plupart du temps** actuellement en cas de baisse de visibilité

■ Déclarent renforcer **certainement** ce comportement dans le futur avec le changement d'heure



Les parents sont particulièrement attentifs aux comportements à adopter pour la sécurité de leurs enfants en cas de réduction de la visibilité. La réduction des déplacements et le recours au télétravail apparaissent comme les principales adaptations des Français face à la réduction de la visibilité sur la route

Suite au passage à l'heure d'hiver, adoptez-vous habituellement les comportements suivants en raison de la réduction de la visibilité sur la route ?

- A tous les Français, en % -

Nouvelle question 2024



Contacts

Merci de noter que toute diffusion de ces résultats doit être accompagnée des éléments techniques suivants : le **nom de l'institut**, le **nom du commanditaire** de l'étude, la **méthode d'enquête**, les **dates de réalisation** et la **taille de l'échantillon**.

Suivez l'actualité de Harris Interactive sur :



www.harris-interactive.com



[Facebook](#)



[Twitter](#)



[LinkedIn](#)

Contacts Harris Interactive en France :

- Jean-Daniel Lévy – Directeur délégué – Stratégies politiques et d'opinion – 01 44 87 60 66 – jdlevy@harrisinteractive.fr