

Les Français et les batteries lithium-ion

Rapport de l'étude | lundi 27 avril 2026





Les objectifs

Les objectifs

Afin de mesurer l'évolution des comportements et perceptions concernant les batteries au lithium-ion ... Entre Nous Soit Dit et Assurance prévention souhaitent renouveler l'étude menée en 2025

Entre Nous Soit Dit, agence conseil d'Assurance Prévention, l'organisme de prévention rattaché à France Assureurs, est chargée de mener, au nom des assureurs français, des campagnes de sensibilisation aux dangers quotidiens, incluant la sécurité routière, la santé, le numérique, les accidents domestiques et les risques naturels.

En 2025, Assurance Prévention, avec l'appui d'Entre Nous Soit Dit, a commandité une étude d'opinion nationale intitulée « Les Français et les batteries lithium-ion », menée online, auprès d'un échantillon de 1 000 individus de 15 ans et plus, par Calyxis. Cette étude avait pour objectifs : quantifier la possession d'appareils à batteries lithium-ion par les Français, évaluer leur compréhension et leur perception des risques associés, analyser leurs habitudes quotidiennes, recueillir des informations sur les incidents survenus, définir les stratégies de sensibilisation les plus efficaces. Et, plusieurs conclusions sont relevées : présence très marquée des batteries lithium-ion dans les foyers (avec une moyenne de 19 appareils par ménage), un niveau de connaissance et de perception des dangers relativement limité, des comportements à risque très répandus, un sentiment général de manque d'information concernant l'utilisation et les dangers de ces batteries.

Cette nouvelle vague a plusieurs objectifs :

1. Mesurer les évolutions intervenues entre 2025 et 2026 sur plusieurs indicateurs clés concernant les perceptions et comportements des Français
2. Approfondir certains sujets émergents ou insuffisamment couverts afin de pouvoir donner de nouvelles pistes d'actions à Assurance Prévention
3. Disposer si possible de données territoriales sur 2 métropoles/agglomérations : Nantes et Lyon

Photo de Auguras Pipiras sur Unsplash



La méthodologie

opinionway
HEALTHCARE

Crédits : dev-csngbam

La méthodologie

Toute publication totale ou partielle doit impérativement utiliser la mention complète suivante :

« Sondage OpinionWay pour Assurance Prévention »

et aucune reprise de l'enquête ne pourra être dissociée de cet intitulé



Echantillon de **1000 personnes, représentatif de la population française** âgée de 15 ans et plus
Sur-échantillon de 200 habitants de la métropole de Nantes et de Lyon (100 à Nantes et 100 à Lyon).

L'échantillon a été constitué selon la **méthode des quotas**, au regard des critères de sexe, d'âge, de catégorie socioprofessionnelle, de catégorie d'agglomération et de région de résidence pour l'échantillon national



L'échantillon a été interrogé par **questionnaire auto-administré en ligne sur système CAWI** (Computer Assisted Web Interview).



Questionnaire



Les interviews ont été réalisées **du 03 au 20 avril 2026**.

via notre panel propriétaire et via le panel notre partenaire Dynata - pour les remercier de leur participation, les panélistes ont touché des incentives ou ont fait un don à l'association proposée de leur choix.



OpinionWay a réalisé cette enquête en appliquant les procédures et règles de la **norme ISO 20252**



Les résultats de ce sondage doivent être lus en tenant compte des marges d'incertitude : 1,4 à 3,1 points au plus pour un échantillon de 1000 répondants.



Le profil de l'échantillon

opinionway

Crédits : adobe stock

Le profil de l'échantillon

Population française âgée de 15 ans et plus.

Source : INSEE

Sexe	%
Hommes	48%
Femmes	52%

Age	%
15 à 17 ans	5%
18 à 24 ans	10%
25 à 34 ans	14%
35 à 49 ans	23%
50 à 64 ans	23%
65 ans et plus	25%

Activité professionnelle	%
Catégories supérieures (CSP+)	29%
Catégories populaires (CSP-)	27%
Inactifs	44%

Région d'habitation	%
Île-de-France	19%
Centre-Val de Loire	4%
Bourgogne-Franche-Comté	4%
Normandie	5%
Hauts-de-France	9%
Grand Est	9%
Pays de la Loire	6%
Bretagne	5%
Nouvelle-Aquitaine	9%
Occitanie	9%
Auvergne-Rhône-Alpes	12%
Provence-Alpes-Côte d'Azur	8%
Corse	1%

Taille d'agglomération	%
Une commune rurale	21%
De 2000 à 19 999 habitants	18%
De 20 000 à 99 999 habitants	15%
100 000 habitants et plus	30%
Agglomération parisienne	16%



Les résultats

L'équipement des Français en objets connectés

*Le téléphone, l'ordinateur portable et la tablette
représentent les appareils les plus possédés*





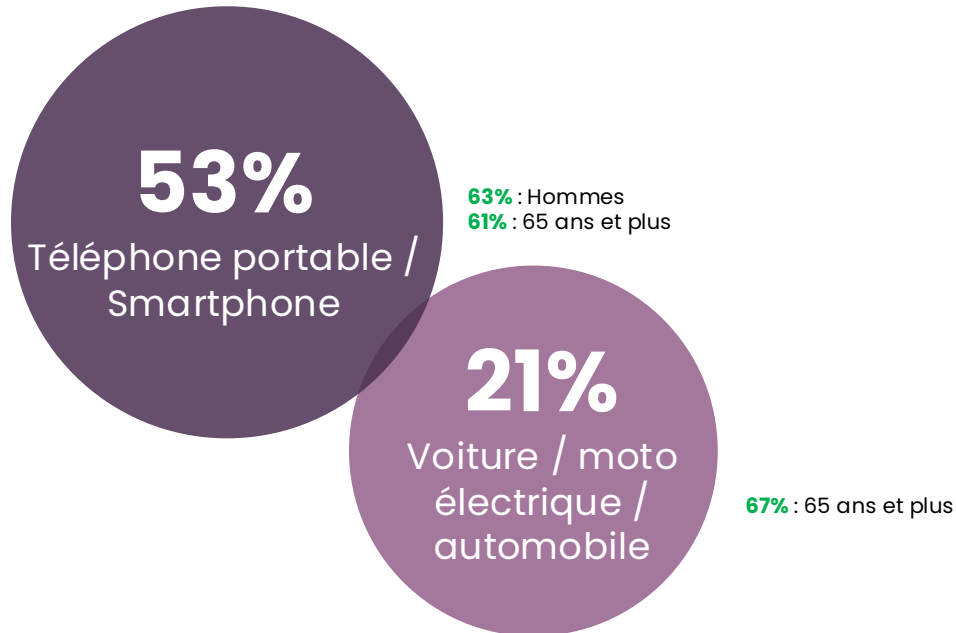
Quand on parle de batterie lithium-ion, les Français évoquent spontanément le téléphone portable (et les véhicules électriques).

Q1 : Selon vous, dans quels appareils trouve-t-on des batteries lithium-ion ?

Base Ensemble : 1000 / Question ouverte – réponses spontanées

Les principaux appareils cités ...

1,8 appareils cités en moyenne
2,0 : 65 ans et plus



... et ensuite :

Ordinateur portable / Ordinateur	14%
Tablette	8%
Trottinette électrique	6%
Vélo électrique	6%
Appareils électroniques, connectés, rechargeables	5%
Outils / Appareils de bricolage	5%
Lecteur/enregistreur multimédia portable (mp3, mp4, caméra, appareil photo, ...)	4%
Electroménager sans fil / Electroménager (aspirateur à main type Dyson, robot aspirateur, blender, mixeur, batteur, ...)	4%
Accessoire de jardin sans fil (perceuse, visseuse, débroussaillieur, taille-haie, robot tondeuse...)	3%
Montre connectée	3%
Les télécommandes	3%
Batterie externe (power Bank) / Batterie, chargeurs	3%
Les piles	3%
Jouet télécommandé, électronique (voiture, drone, hélicoptère, ...)	2%
/ Jouet	2%
Eclairage sans fil et équipement lumineux (veilleuse, lampe, casque lumineux pour vélo, ...) / Eclairage	2%
Console de jeu portable	2%
Cigarette électronique (rechargeable)	1%
Aytres transports (bus, scooters, avions,...)	1%
Ecouteurs/ casques sans fil	1%
Accessoire de beauté sans fil (brosse, lisseur, boucleur, rasoir, tondeuse, balance...)	1%
Appareils auditifs	1%
Brosse à dent électrique	1%
Enceinte portable	0%
Accessoire intime (sex-toy, ...)	0%
Autre	3%
Tous/La plupart/Beaucoup	1%
NSP/NR	15%



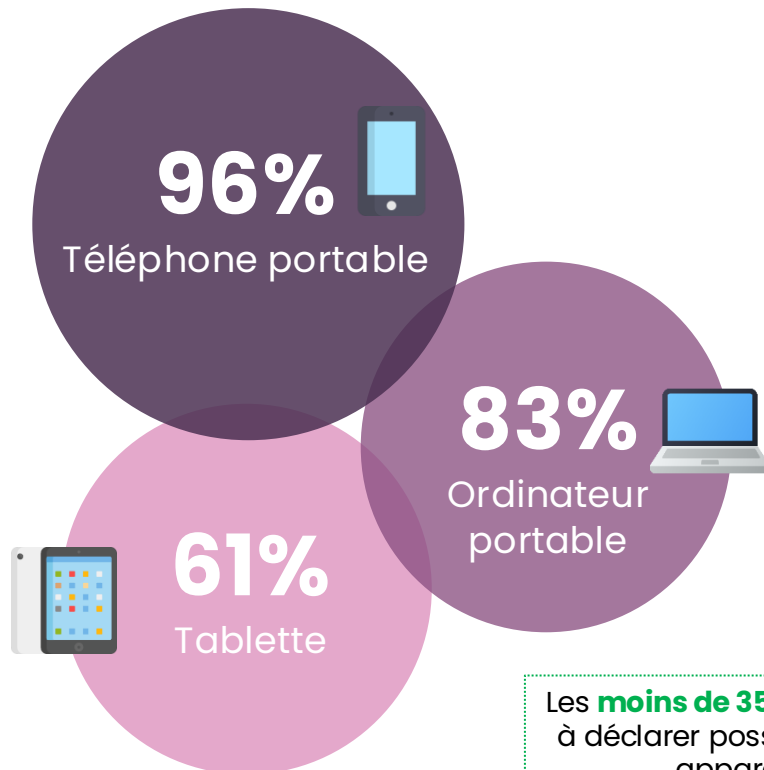
Le téléphone portable, l'ordinateur portable et la tablette constituent les appareils les plus présents dans les foyers français.

Q2 : Combien d'appareils sans fil possédez-vous dans votre foyer ? (Appareils équipés de batteries lithium-ion)

Base Ensemble : 1000 / Plusieurs réponses possibles, résultats supérieurs à 100%

Les principaux appareils possédés ...

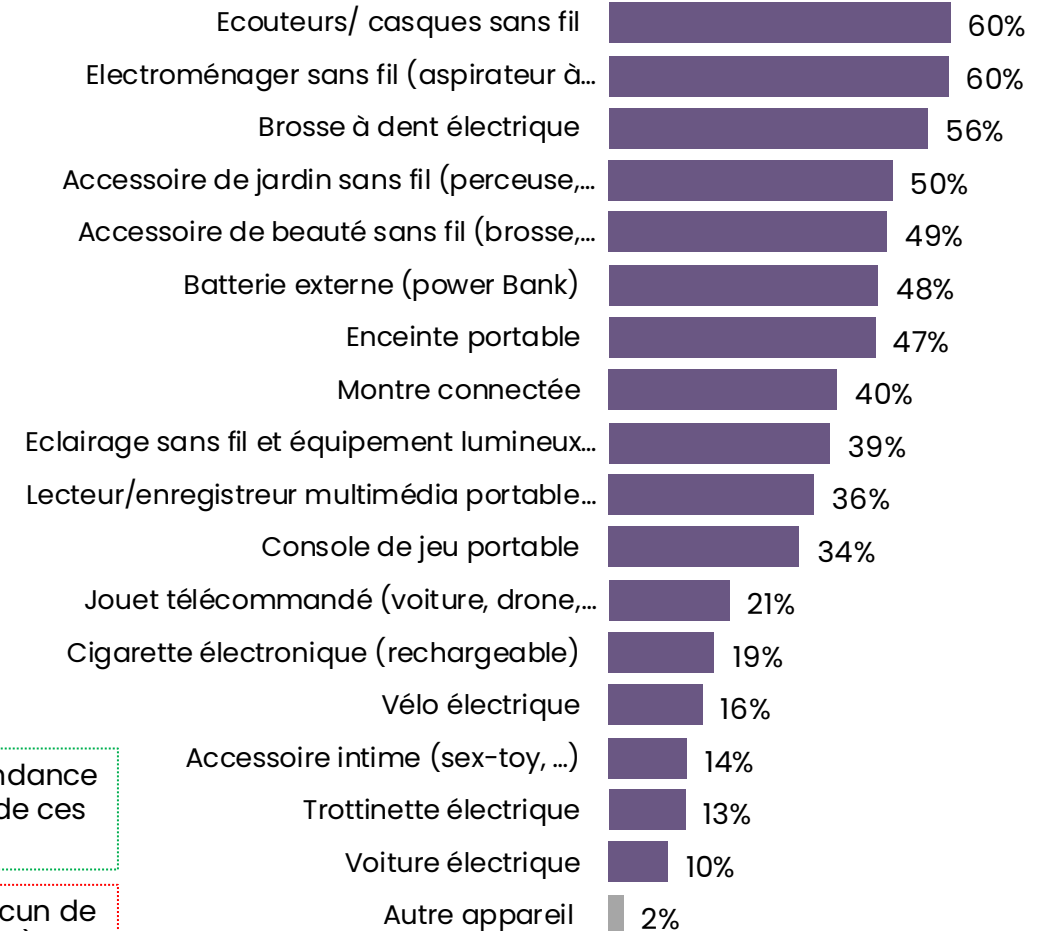
13,2 appareils possédés en moyenne



Les **moins de 35 ans** et les **parents** ont tendance à déclarer posséder davantage chacun de ces appareils au sein de leur foyer

Une possession moins importante de chacun de ces appareils vs. la mesure de 2025 (19)

... et ensuite :





Un niveau de possession au sein du foyer différent selon les appareils et les agglomérations.

Q2 : Combien d'appareils sans fil possédez-vous dans votre foyer ? (Appareils équipés de batteries lithium-ion)

Base Ensemble

	Total	Métropoles/Agglomérations	
		Nantes	Lyon
Base	1000	100	100
Téléphone portable	96%	97%	94%
Ordinateur portable	83%	82% +	72%
Tablette	61%	55%	67% +
Ecouteurs/ casques sans fil	60%	80%	72%
Electroménager sans fil (aspirateur à main type Dyson, robot aspirateur, blender, mixeur, batteur, ...)	60%	62%	72%
Brosse à dent électrique	56%	61%	66%
Accessoire de jardin sans fil (perceuse, visseuse, débroussaillieur, taille-haie, robot tondeuse...)	50%	43%	34%
Accessoire de beauté sans fil (brosse, lisseur, boucleur, rasoir, tondeuse, ...)	49%	63% +	46%
Batterie externe (power Bank)	48%	52%	52%
Enceinte portable	47%	61% +	46%
Montre connectée	40%	47% +	31%
Eclairage sans fil et équipement lumineux (veilleuse, lampe, casque lumineux pour vélo, ...)	39%	47%	44%
Lecteur/enregistreur multimédia portable (mp3, mp4, caméra, appareil photo, ...)	36%	45%	49%
Console de jeu portable	34%	46%	39%
Jouet télécommandé (voiture, drone, hélicoptère, ...)	21%	32%	26%
Cigarette électronique (rechargeable)	19%	32%	23%
Vélo électrique	16%	26% +	16%
Accessoire intime (sex-toy, ...)	14%	21%	15%
Trottinette électrique	13%	24%	15%
Voiture électrique	10%	9%	17% +
Autre appareil	2%	1%	3%

xx%/xx% : Résultats significativement **supérieurs** ou **inférieurs** par rapport au total

+ : Résultats significativement **supérieurs** par rapport à l'autre métropole/agglomération



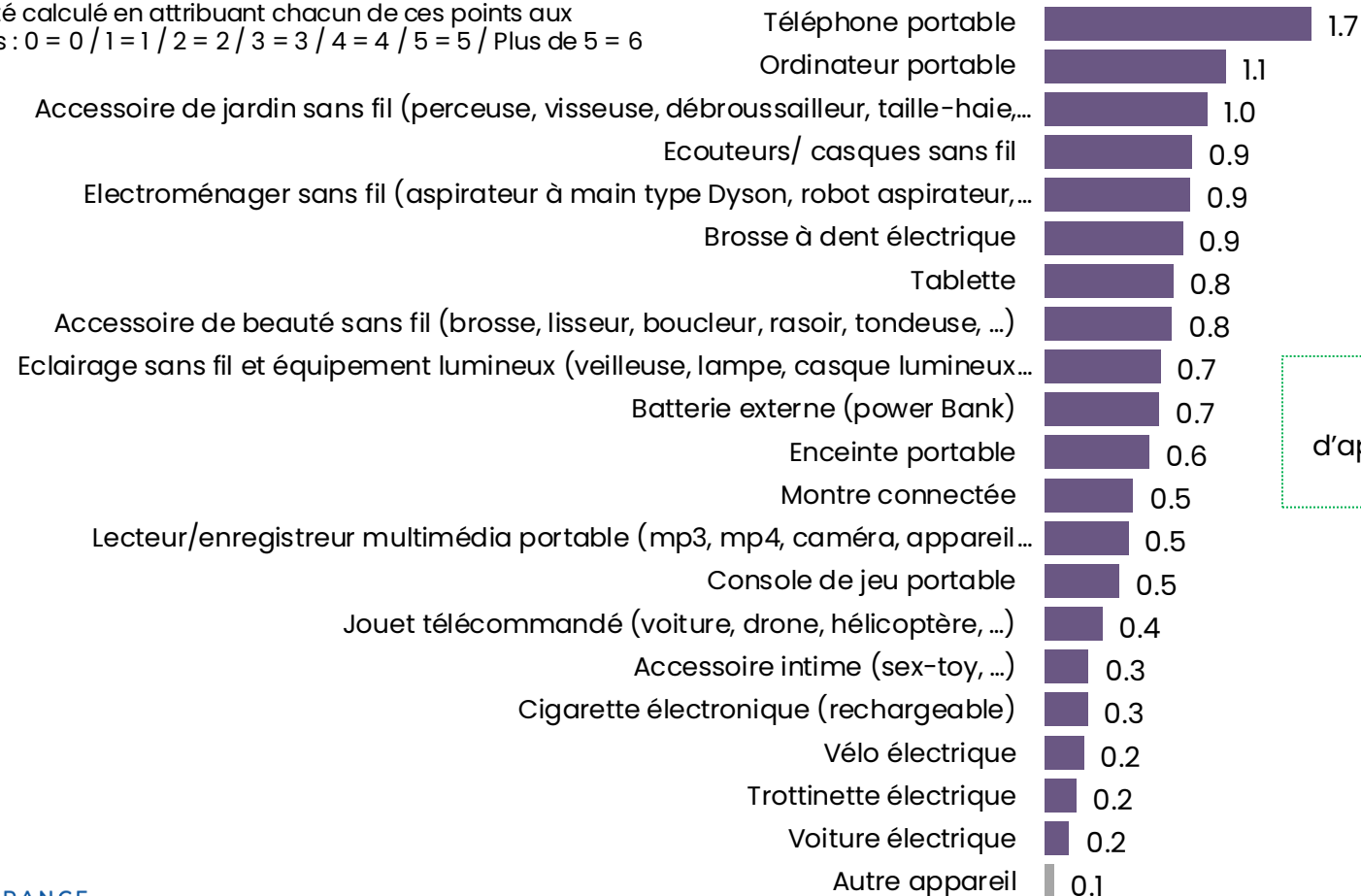
Les Français semblent disposer de différents appareils : téléphone portable, ordinateur portable étant les principaux.

Q2 : Combien d'appareils sans fil possédez-vous dans votre foyer ? (Appareils équipés de batteries lithium-ion)

Base Ensemble : 1000 / Plusieurs réponses possibles, résultats supérieurs à 100%

Le nombre moyen d'appareils possédés ...

Le nombre moyen a été calculé en attribuant chacun de ces points aux modalités de réponses : 0 = 0 / 1 = 1 / 2 = 2 / 3 = 3 / 4 = 4 / 5 = 5 / Plus de 5 = 6



Les **moins de 35 ans** et les **parents** ont tendance à déclarer posséder davantage d'appareils équipés de batterie lithium-ion au sein de leur foyer



Un niveau de possession au sein du foyer différent selon les appareils et les agglomérations.

Q2 : Combien d'appareils sans fil possédez-vous dans votre foyer ? (Appareils équipés de batteries lithium-ion)

Base Ensemble	Total	Métropoles/Agglomérations	
		Nantes	Lyon
Base	1000	100	100
Téléphone portable	1,7	1,6	1,6
Ordinateur portable	1,1	1,2	1,0
Accessoire de jardin sans fil (perceuse, visseuse, débroussailleur, taille-haie, robot tondeuse...)	1,0	0,8	0,6
Ecouteurs/ casques sans fil	0,9	1,2 +	1,0
Electroménager sans fil (aspirateur à main type Dyson, robot aspirateur, blender, mixeur, batteur, ...)	0,9	1,0	1,0
Brosse à dent électrique	0,9	0,9	1,0
Tablette	0,8	0,6	0,8
Accessoire de beauté sans fil (brosse, lisseur, boucleur, rasoir, tondeuse, ...)	0,8	1,1 +	0,7
Eclairage sans fil et équipement lumineux (veilleuse, lampe, casque lumineux pour vélo, ...)	0,7	0,8	0,7
Batterie externe (power Bank)	0,7	0,7	0,7
Enceinte portable	0,6	0,8 +	0,5
Montre connectée	0,5	0,6 +	0,4
Lecteur/enregistreur multimédia portable (mp3, mp4, caméra, appareil photo, ...)	0,5	0,6	0,6
Console de jeu portable	0,5	0,6	0,5
Jouet télécommandé (voiture, drone, hélicoptère, ...)	0,4	0,5	0,4
Accessoire intime (sex-toy, ...)	0,3	0,2	0,2
Cigarette électronique (rechargeable)	0,3	0,4	0,3
Vélo électrique	0,2	0,3	0,2
Trottinette électrique	0,2	0,3	0,2
Voiture électrique	0,2	0,1	0,3 +
Autre appareil (précisez)	0,1	0,0	0,0

xx%/xx% : Résultats significativement **supérieurs** ou **inférieurs** par rapport au total

+ : Résultats significativement **supérieurs** par rapport à l'autre métropole/agglomération

Les connaissances des Français sur les risques liés aux batteries Lithium-ion

*Une certaine méconnaissance des Français sur les
batteries et leurs dangers.*





Le niveau de danger estimé d'une batterie lithium-ion est relativement peu élevé (5,8/10) - une perception similaire à celle de la dernière mesure. Notons que ce niveau est plus important auprès des femmes, de ceux ayant déjà vécu un incident ou encore de ceux qui se déclarent très bien informés sur les risques de ces batteries.

Q8 : Sur une échelle de 0 à 10, à quel niveau estimez-vous le danger d'une batterie lithium-ion ?

Base Ensemble : 1000

Le niveau de danger estimé d'une batterie Lithium-ion ...

Aucun danger

Fortement dangereux

Sous-Total
Notes 1-4

24%

31% : Hommes



6,1 : Femmes
6,4 : Ont déjà vécu un incident
6,9 : Se déclarent très bien informés sur les risques des batteries



Sous-Total
Notes 8-10

19%

30% : Ont déjà vécu un incident
33% : Se déclarent très bien informés sur l'utilisation des batteries
38% : Se déclarent très bien informés sur les risques des batteries



Une perception du danger similaire auprès des Français et des habitants des métropoles/agglomérations de Nantes et Lyon.

Q8 : Sur une échelle de 0 à 10, à quel niveau estimez-vous le danger d'une batterie lithium-ion ?

Base Ensemble

	Total	Métropoles/Agglomérations	
		Nantes	Lyon
Base	1000	100	100
Notes comprises entre 0 et 4	24%	26%	19%
Notes comprises entre 8 et 10	19%	18%	23%
Note moyenne	5,8	5,7	6,0

Absence de résultats significativement supérieurs ou inférieurs par rapport au total



Une méconnaissance importante des risques liés aux batteries lithium-ion...

Q9 : Sur une échelle de 0 à 10, à quel niveau estimez-vous votre niveau de connaissance des risques liés aux batteries lithium-ion ?

Base Ensemble : 1000

Le niveau de connaissance des risques liés aux batteries Lithium-ion ...

Très faible

Très élevé

Sous-Total
Notes 1-4
45%

51% : Femmes



5,0 : Hommes
5,3 : 15-17 ans

5,0 : Agglomération parisienne
5,3 : Ont déjà vécu un incident
6,8 : Se déclarent bien informés sur l'utilisation des batteries

6,2 : Se déclarent bien informés sur les risques des batteries



Sous-Total
Notes 8-10
13%

23% : Ont déjà vécu un incident
25% : Se déclarent bien informés sur l'utilisation des batteries
26% : Se déclarent bien informés sur les risques des batteries



... aussi présente chez les habitants des métropoles/agglomérations de Nantes et Lyon.



Q9 : Sur une échelle de 0 à 10, à quel niveau estimez-vous votre niveau de connaissance des risques liés aux batteries lithium-ion ?

Base Ensemble

	Total	Métropoles/Agglomérations	
		Nantes	Lyon
	Base 50	50	50
Notes comprises entre 0 et 4	45%	57%	50%
Notes comprises entre 8 et 10	13%	10%	15%
Note moyenne	4,6	4,2	4,8 ⁺

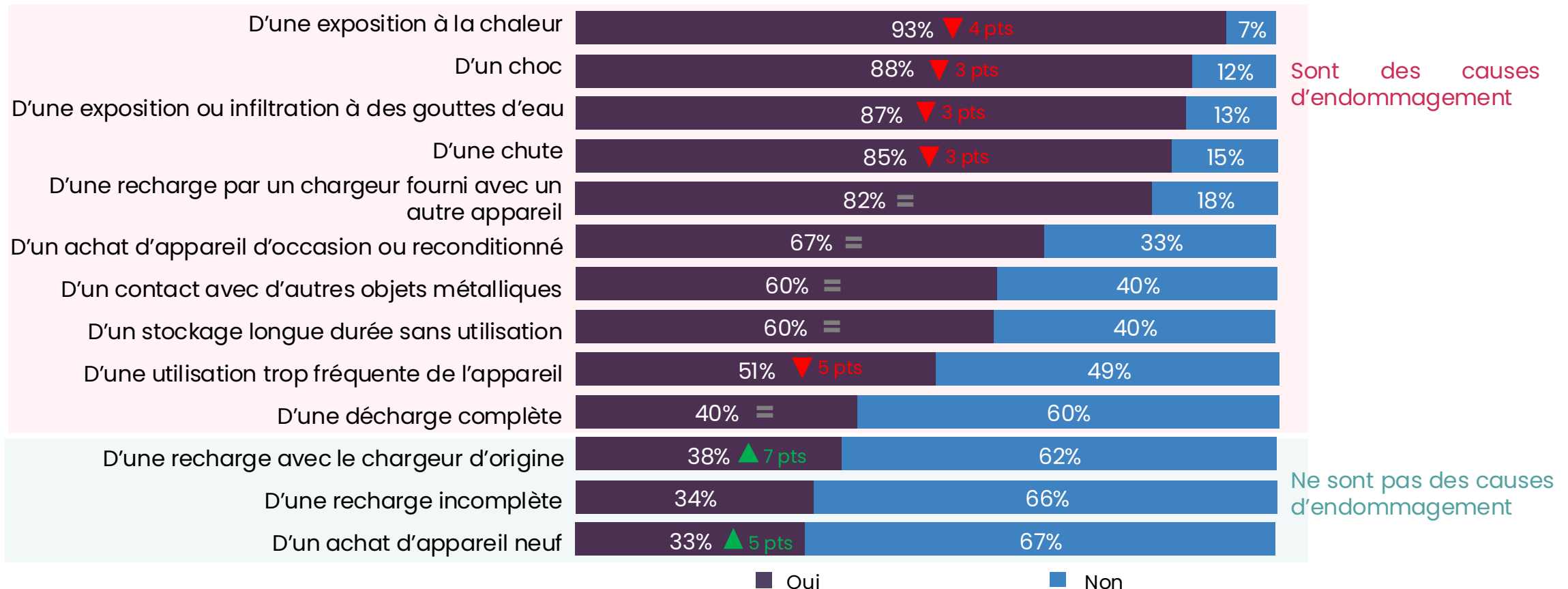


Les différentes causes d'endommagement semblent plutôt bien appréhendées par les Français, avec cependant une baisse pour certains items vs. l'an dernier.

Q10 : Etes-vous d'accord avec les affirmations suivantes :

Base Ensemble : 1000

La batterie peut être endommagée lors ...





Les causes d'endommagement semblent davantage connues auprès des 35-49 ans.

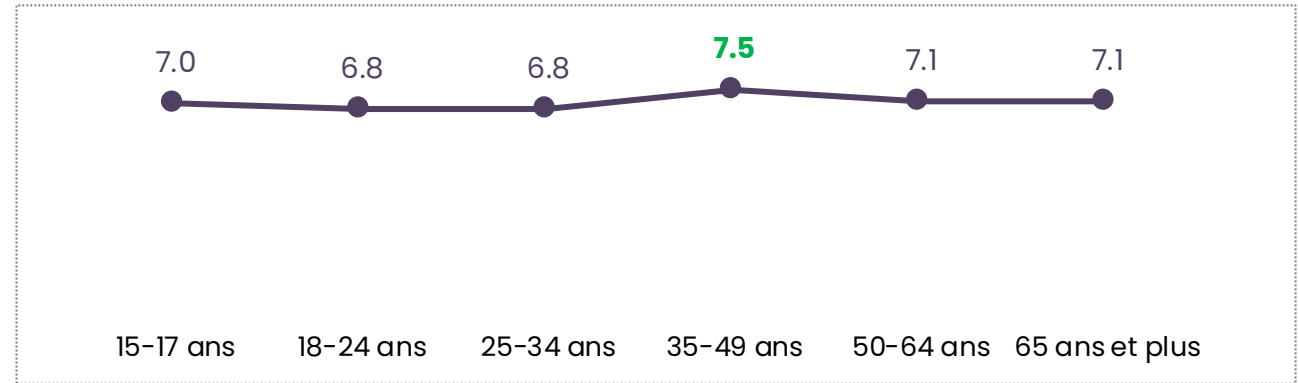
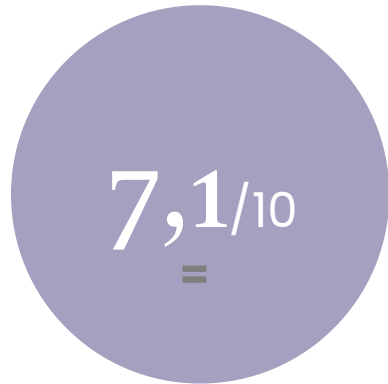
Q10 : Etes-vous d'accord avec les affirmations suivantes :

Base Ensemble : 1000

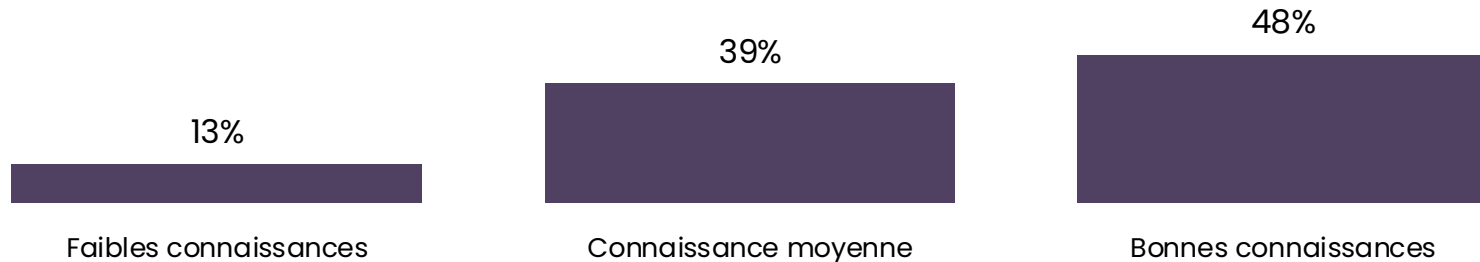
La batterie peut être endommagée lors ...

Score moyen de connaissance des causes d'endommagement

Remarque : Notes moyenne de bonnes réponses aux 10 causes d'endommagement.



Répartition des niveaux de connaissance pour l'ensemble des répondants :



Mode de calcul :
 Faibles connaissances = strictement inf à 5 (% de bonnes réponses (=Oui)) aux items 1,2,3,4,5,7,8,9,11,13)
 Connaissance moyenne = entre 5 et 7 (% de bonnes réponses (=Oui)) aux items 1,2,3,4,5,7,8,9,11,13)
 Bonnes connaissances = strictement sup à 7 (% de bonnes réponses (=Oui)) aux items 1,2,3,4,5,7,8,9,11,13)



Des causes d'endommagement bien connues auprès des habitants des métropoles/agglomérations de Nantes et Lyon avec quelques disparités notamment sur les chutes et le contact avec d'autres objets métalliques.



Q10 : Etes-vous d'accord avec les affirmations suivantes :
La batterie peut être endommagée lors ...

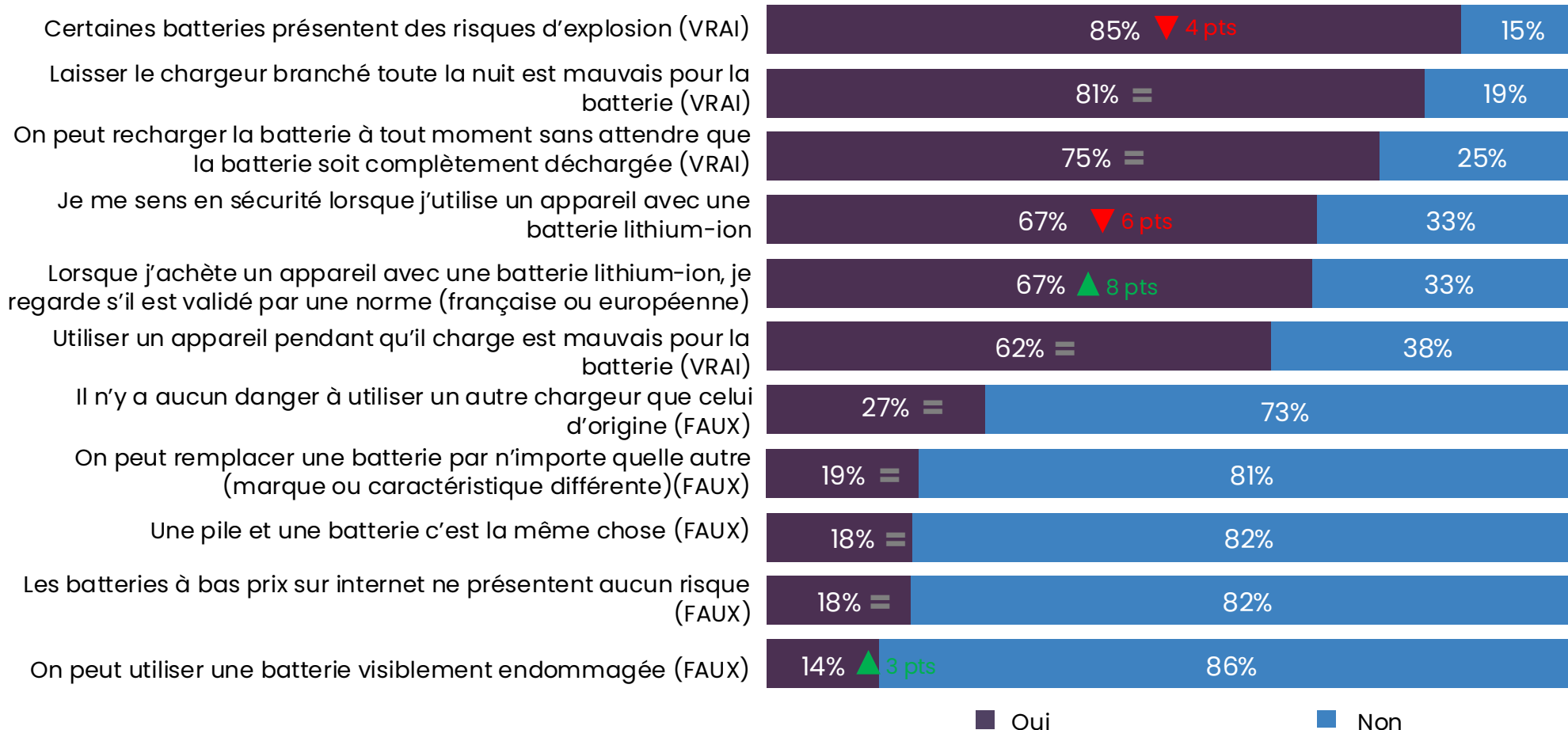
Base Ensemble

	Total	Métropoles/Agglomérations	
		Nantes	Lyon
Base	1000	100	100
D'une exposition à la chaleur	93%	92%	94%
D'un choc	88%	84%	85%
D'une exposition ou infiltration à des gouttes d'eau	87%	84%	89%
D'une chute	85%	74%	84% +
D'une recharge par un chargeur fourni avec un autre appareil	82%	88%	81%
D'un achat d'appareil d'occasion ou reconditionné	67%	64%	76%
D'un contact avec d'autres objets métalliques	60%	46%	60% +
D'un stockage longue durée sans utilisation	60%	56%	57%
D'une utilisation trop fréquente de l'appareil	51%	56%	50%
D'une décharge complète	40%	39%	35%
D'une recharge avec le chargeur d'origine	38%	37%	29%
D'une recharge incomplète	34%	29%	31%
D'un achat d'appareil neuf	33%	29%	23%
Score moyen de connaissance des causes d'endommagement	7,1	6,8	7,1

Les idées reçues sur l'utilisation des batteries lithium-ion restent répandues auprès des Français...

Q11 : Etes-vous d'accord avec les affirmations suivantes :

Base Ensemble : 1000



Les **moins de 35 ans** évoquent davantage que l'ensemble être d'accord avec les fausses affirmations.



...tout comme auprès des habitants des métropoles/agglomérations de Nantes et Lyon.



Q11 : Etes-vous d'accord avec les affirmations suivantes :

Base Ensemble

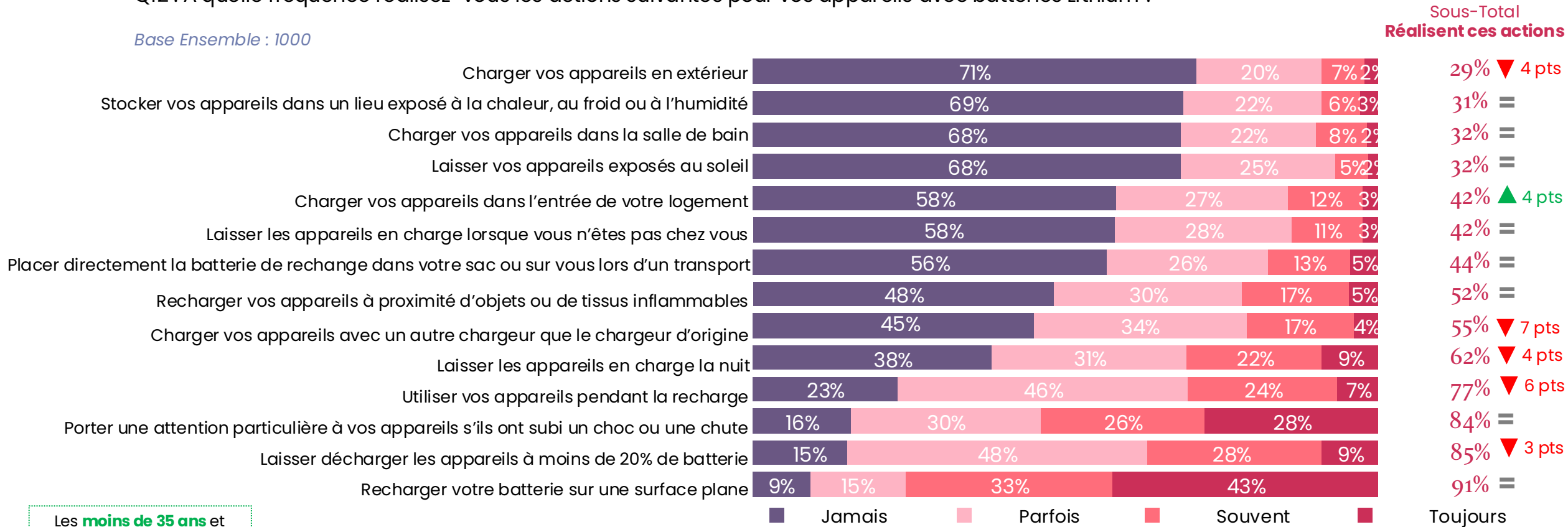
	Total	Métropoles/Agglomérations	
		Nantes	Lyon
Base	1000	100	100
Certaines batteries présentent des risques d'explosion (VRAI)	85%	91%	90%
Laisser le chargeur branché toute la nuit est mauvais pour la batterie (VRAI)	81%	88%	85%
On peut recharger la batterie à tout moment sans attendre que la batterie soit complètement déchargée (VRAI)	75%	74%	82%
Je me sens en sécurité lorsque j'utilise un appareil avec une batterie lithium-ion	67%	65%	62%
Lorsque j'achète un appareil avec une batterie lithium-ion, je regarde s'il est validé par une norme (française ou européenne)	67%	69%	74%
Utiliser un appareil pendant qu'il charge est mauvais pour la batterie (VRAI)	62%	67%	65%
Il n'y a aucun danger à utiliser un autre chargeur que celui d'origine (FAUX)	27%	31%	29%
On peut remplacer une batterie par n'importe quelle autre (marque ou caractéristique différente)(FAUX)	19%	22%	25%
Une pile et une batterie c'est la même chose (FAUX)	18%	21%	25%
Les batteries à bas prix sur internet ne présentent aucun risque (FAUX)	18%	18%	21%
On peut utiliser une batterie visiblement endommagée (FAUX)	14%	15%	13%



Certains comportements à risque sont réalisés fréquemment par les Français : laisser décharger sa batterie à moins de 20%, utiliser les appareils pendant la recharge, etc.

Q12 : A quelle fréquence réalisez-vous les actions suivantes pour vos appareils avec batteries Lithium ?

Base Ensemble : 1000



Les **moins de 35 ans** et ceux **possédant un grand nombre d'appareils** et ceux **ayant déjà vécu un incident** ont tendance à réaliser plus fréquemment chacune de ces actions

36% des Français laissent décharger fréquemment leur batterie à moins de 20% de charge
 31% des Français laissent fréquemment la batterie charger toute la nuit
 31% des Français utilisent fréquemment leur appareil pendant la recharge
 21% des Français chargement fréquemment leur appareil avec un autre chargeur que celui d'origine



xx% : Résultats significativement **supérieurs** par rapport au total

▲▼ : Évolutions significatives **supérieures** ou **inférieures** entre les résultats de 2026 et 2025.

= : Absence d'évolutions significatives entre les résultats de 2026 et 2025

Attention, certains items ont été ajoutés lors de cette vague, les évolutions sont à prendre avec précaution.



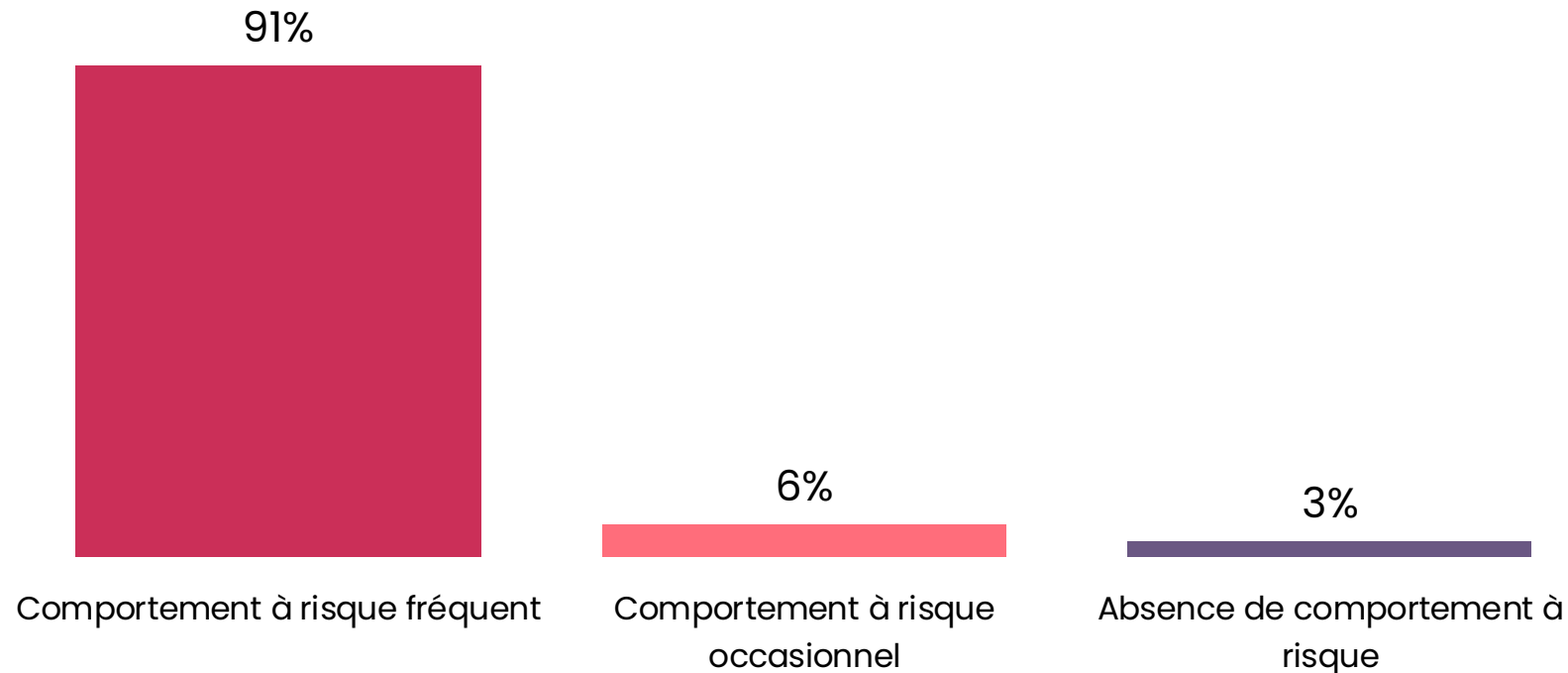
Enfin, une grande majorité des Français adopte au moins un comportement à risque de façon fréquente.

Q12 : A quelle fréquence réalisez-vous les actions suivantes pour vos appareils avec batteries Lithium ?

Base Ensemble : 1000

Fréquence de comportement à risque :

- Comportement à risque fréquent : au moins un des comportements qui est « toujours » ou « souvent » réalisé
- Comportement à risque occasionnel : au moins un des comportements qui est « parfois » réalisé
- Absence de comportement à risque : jamais de comportement à risque



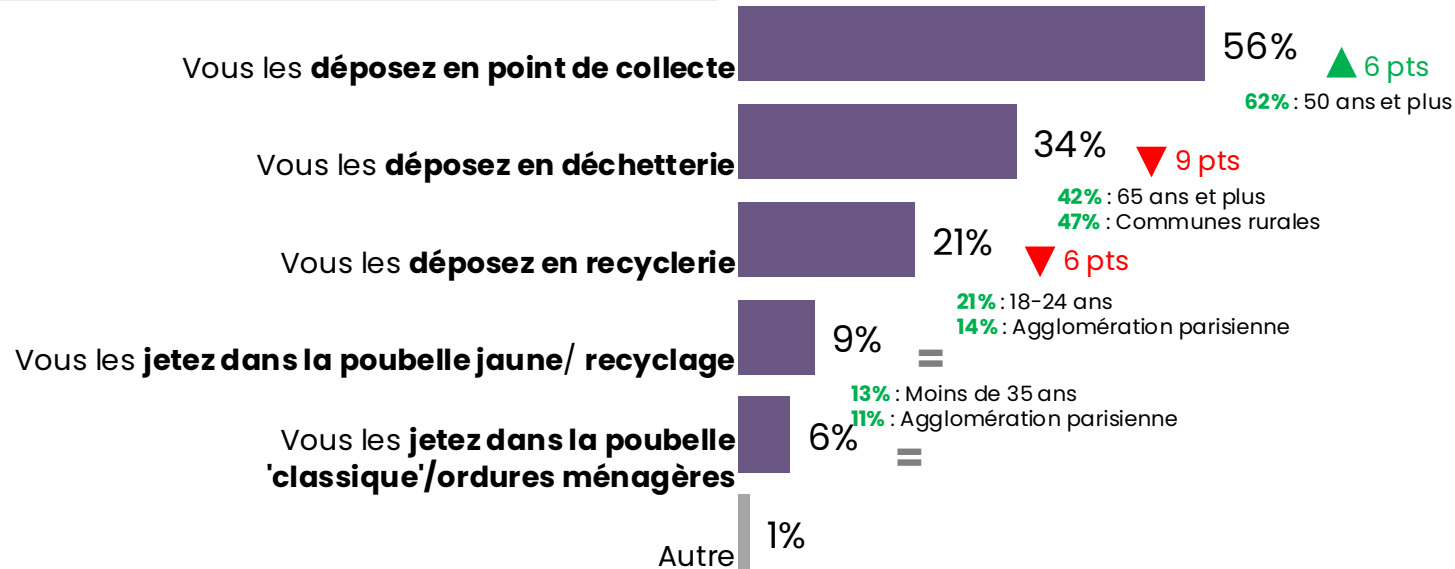


Une majorité des Français déclarent qu'ils déposent en point de collecte leurs appareils à batterie si celle-ci était usagée ou hors d'usage... loin devant les autres comportements.

Q13 : Que faites-vous de vos appareils à batterie ou de vos batteries, usagés ou hors d'usage ?

Base Ensemble : 1000 / Plusieurs réponses possibles, résultats supérieurs à 100%

Les **comportements** de fin d'usage ...



Le comportement de fin d'usage le plus présent est le **dépôt en point de collecte**, pour plus de la moitié des Français
 Le 2ème est le **dépôt en déchetterie** pour 34%
15% des Français jettent les batteries Lithium-ion aux ordures ménagères ou dans la **poubelle de recyclage**, alors que cela est interdit et dangereux



xx% : Résultats significativement **supérieurs** par rapport au total
 ▲▼ : Évolutions significatives **supérieures** ou **inférieures** entre les résultats de 2026 et 2025
 = : Absence d'évolutions significatives entre les résultats de 2026 et 2025



Des comportements similaires entre les habitants des différents territoires avec néanmoins une sur-représentation du dépôt en recyclerie pour les habitants de la métropole/agglomération de Lyon.



Q13 : Que faites-vous de vos appareils à batterie ou de vos batteries, usagés ou hors d'usage ?

Base Ensemble / Plusieurs réponses possibles, résultats supérieurs à 100%

	Total	Métropoles/Agglomérations	
		Nantes	Lyon
Base	1000	100	100
Vous les déposez en point de collecte	56%	57%	60%
Vous les déposez en déchetterie	34%	34%	27%
Vous les déposez en recyclerie	21%	17%	27% +
Vous les jetez dans la poubelle jaune/ recyclage	9%	14%	15%
Vous les jetez dans la poubelle 'classique'/ordures ménagères	6%	8%	11%
Autre	1%	1%	2%



Si une batterie d'un de leurs appareils lithium-ion montrait des signes de faiblesse, la 1ère réaction serait de se rendre chez un réparateur pour 1/3 des Français.

Q16 : Si la batterie d'un de vos appareils lithium-ion montrait des signes de faiblesse (diminution d'autonomie, charge lente, etc.), quelle serait votre première réaction parmi les suivantes ? - NOUVELLE QUESTION

Base Ensemble : 1000

Leur première réaction si la batterie d'un de leurs appareils lithium-ion montrait des signes de faiblesse ...

Vous vous **rendez chez un réparateur** pour faire remplacer la batterie qui présente des signes de faiblesse



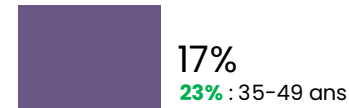
Vous **cherchez à remplacer vous-même la batterie** qui présente des signes de faiblesse



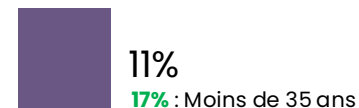
Vous **achetez directement un nouvel appareil** (pour remplacer celui dont la batterie présente des signes de faiblesse)



Vous **continuez à utiliser l'appareil** malgré la faiblesse de la batterie



Vous **arrêtez d'utiliser l'appareil** dont la batterie présente des signes de faiblesse sans le remplacer



Une autre réaction -



La 1ère réaction est de se rendre chez un réparateur pour 1/3 des Français



Illustration de FREEFK



Une réaction similaire auprès des habitants des métropoles/agglomérations de Nantes et de Lyon.



Q16 : Si la batterie d'un de vos appareils lithium-ion montrait des signes de faiblesse (diminution d'autonomie, charge lente, etc.), quelle serait votre première réaction parmi les suivantes ?

Base Ensemble

	Total	Métropoles/Agglomérations	
		Nantes	Lyon
	1000	100	100
Vous vous rendez chez un réparateur pour faire remplacer la batterie qui présente des signes de faiblesse	34%	31%	35%
Vous cherchez à remplacer vous-même la batterie qui présente des signes de faiblesse	21%	16%	18%
Vous achetez directement un nouvel appareil (pour remplacer celui dont la batterie présente des signes de faiblesse)	17%	25%	21%
Vous continuez à utiliser l'appareil malgré la faiblesse de la batterie	17%	22%	15%
Vous arrêtez d'utiliser l'appareil dont la batterie présente des signes de faiblesse sans le remplacer	11%	6%	11%
Une autre réaction	0%	-	-

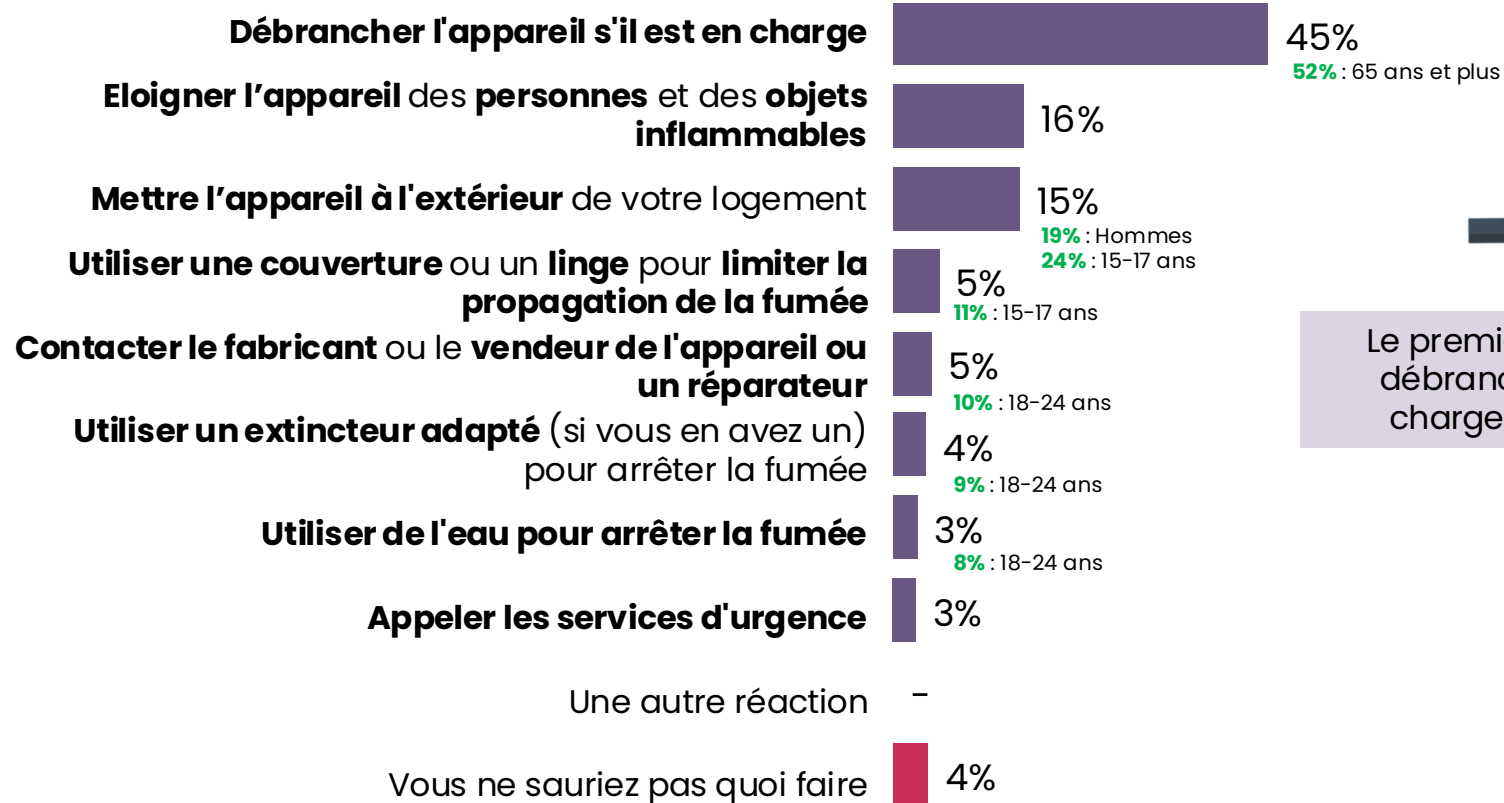


Si l'un de leurs appareils contenant une batterie lithium-ion commençait à dégager de la fumée ou à surchauffer fortement, 45% des Français déclarent qu'ils débrancheraient l'appareil en charge.

Q17 : Si l'un de vos appareils contenant une batterie lithium-ion commençait à dégager de la fumée ou à surchauffer fortement, que feriez-vous en premier ? - NOUVELLE QUESTION

Base Ensemble : 1000

Leur première action si la batterie d'un de leurs appareils lithium-ion commençait à dégager de la fumée ou à surchauffer fortement ...



Le premier comportement est de débrancher l'appareil s'il est en charge pour 45% des Français



Illustration de FREEFK



Une réaction similaire auprès des habitants des métropoles/agglomérations de Nantes et de Lyon.



Q17 : Si l'un de vos appareils contenant une batterie lithium-ion commençait à dégager de la fumée ou à surchauffer fortement, que feriez-vous en premier ?

Base Ensemble

	Total	Métropoles/Agglomérations	
		Nantes	Lyon
	1000	100	100
Débrancher l'appareil s'il est en charge	45%	49%	50%
Eloigner l'appareil des personnes et des objets inflammables	16%	14%	21%
Mettre l'appareil à l'extérieur de votre logement	15%	10%	10%
Utiliser une couverture ou un linge pour limiter la propagation de la fumée	5%	5%	6%
Contacteur le fabricant ou le vendeur de l'appareil ou un réparateur	5%	4%	5%
Utiliser un extincteur adapté (si vous en avez un) pour arrêter la fumée	4%	8%	5%
Utiliser de l'eau pour arrêter la fumée	3%	5% ⁺	-
Appeler les services d'urgence	3%	4%	1%
Une autre action	0%	-	-
Vous ne sauriez pas quoi faire	4%	1%	2%

L'expérience des Français sur les incidents avec un appareil à batterie Lithium- ion

*1 Français sur 10 a déjà vécu ce type d'incident -
principalement avec un téléphone portable, au sein du
foyer et avec différentes conséquences.*





1 Français sur 10 déclare avoir déjà vécu un incident avec un appareil sans fil équipé de batterie lithium-ion - plus fréquemment auprès des jeunes.

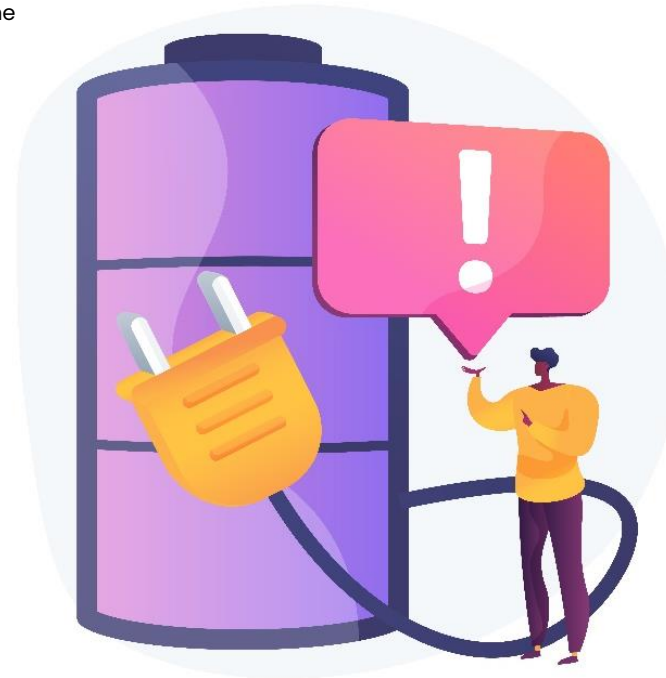
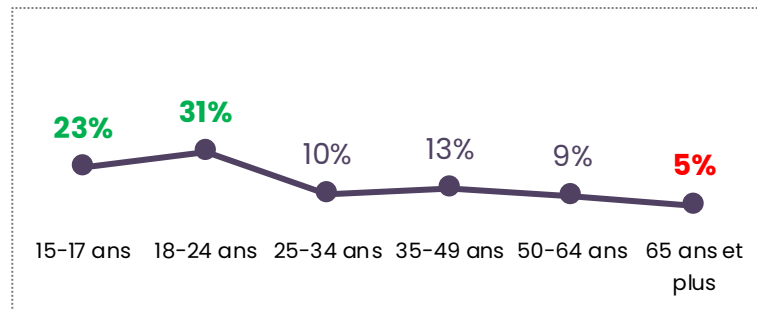
Q3 : Avez-vous déjà vécu un incident avec un appareil sans fil équipé de batterie lithium-ion ?

Base Ensemble : 1000

Le vécu d'un incident avec un appareil sans fil équipé de batterie Lithium-ion ...

12% =
17% : Agglomération parisienne

des Français déclarent avoir **déjà vécu un incident** avec un appareil sans fil équipé de batterie Lithium-ion



88%

des Français déclarent **ne pas avoir vécu d'incident** avec un appareil sans fil équipé de batterie Lithium-ion



Un vécu des accidents plus important auprès des habitants des métropoles/agglomérations de Nantes et de Lyon.



Q3 : Avez-vous déjà vécu un incident avec un appareil sans fil équipé de batterie lithium-ion ?

Base Ensemble

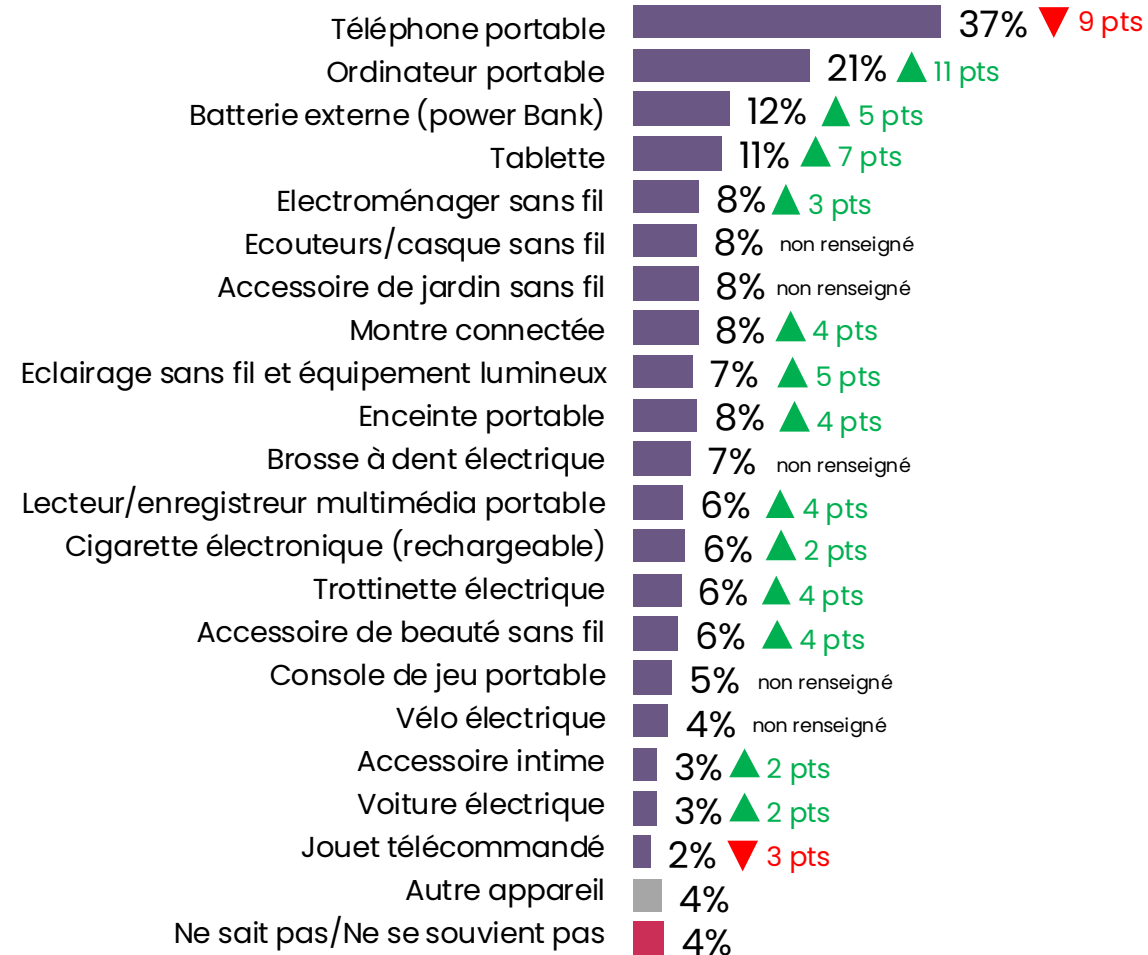
	Total	Métropoles/Agglomérations	
		Nantes	Lyon
<i>Base</i>	1000	100	100
Oui	12%	20%	18%
Non	88%	80%	82%



Le téléphone portable reste le principal appareil impliqué dans l'incident.

Q4 : De quel appareil s'agissait-il ?

Base Déclarent avoir déjà vécu un incident avec un appareil sans fil équipé de batterie lithium-ion : 118 / Plusieurs réponses possibles, résultats supérieurs à 100%



Les bases sont trop faibles pour présenter les résultats auprès des métropoles/agglomérations interrogées.

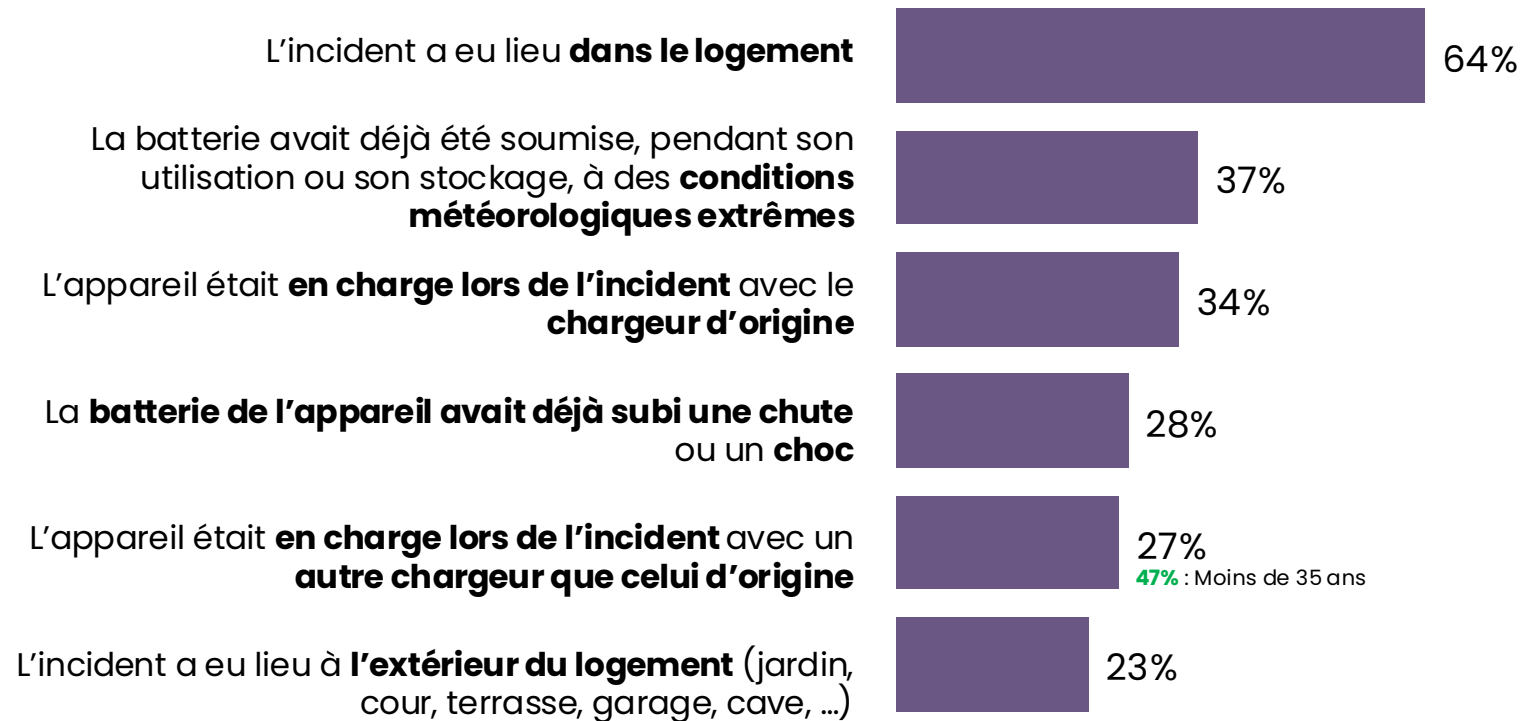


Les incidents semblent survenir principalement dans le logement (64%).

Q5 : Parmi les circonstances possibles de cet incident, dites-nous celles qui étaient présentes pendant ou avant celui-ci.

Base Déclarent avoir déjà vécu un incident avec un appareil sans fil équipé de batterie lithium-ion : 118 / % de réponses « Oui »

Les circonstances possibles de cet incident ...



Les bases sont trop faibles pour présenter les résultats auprès des métropoles/agglomérations interrogées.

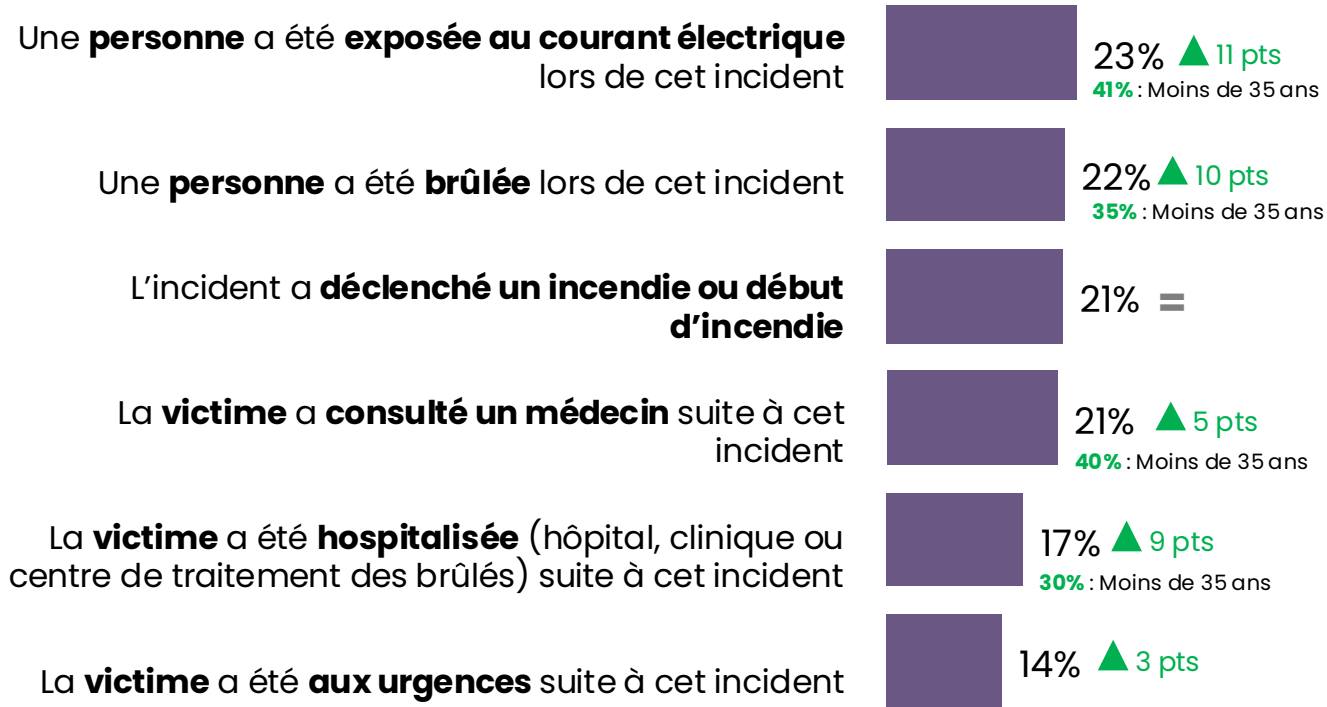


Plusieurs conséquences ont suivi l'incident (exposition de la victime à un courant électrique, etc.). Notons que l'ensemble des conséquences est en augmentation par rapport à l'an dernier.

Q6 : Parmi les conséquences possibles de cet incident, dites-nous celles qui ont suivi cet incident.

Base Déclarent avoir déjà vécu un incident avec un appareil sans fil équipé de batterie lithium-ion : 118 / % de réponses « Oui »

Les conséquences possibles de cet incident ...



Les bases sont trop faibles pour présenter les résultats auprès des métropoles/agglomérations interrogées.

La sensibilisation des Français sur l'utilisation et les risques liés aux batteries Lithium-ion

*Un sentiment d'information faible auprès des Français,
même si celui-ci est plus élevé que l'an dernier.*



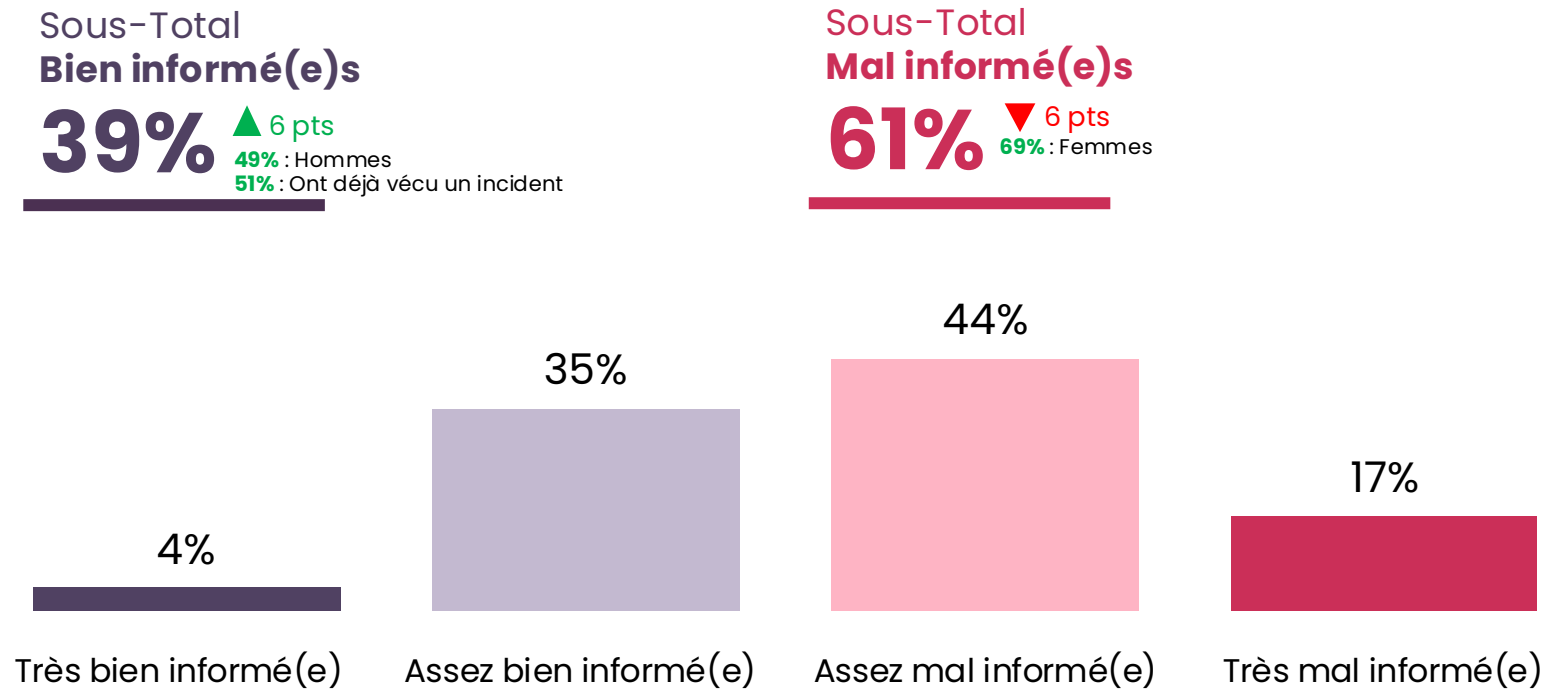


Près des deux tiers des Français se disent mal informé(e)s sur l'utilisation des batteries Lithium-ion -mais le nombre de personnes informées progresse par rapport à l'an dernier.

Q14_1 : Personnellement, avez-vous le sentiment d'être très bien / assez bien / assez mal / très mal informé(e) ?

Base Ensemble : 1000

Le sentiment d'être informé sur **l'utilisation des batteries Lithium-ion** ...





Un sentiment partagé par les habitants des métropoles/agglomérations de Nantes et de Lyon.



Q14_1 : Personnellement, avez-vous le sentiment d'être très bien / assez bien / assez mal / très mal informé(e) ?

Base Ensemble

	Total	Métropoles/Agglomérations	
		Nantes	Lyon
<i>Base</i>	<i>1000</i>	<i>100</i>	<i>100</i>
ST Bien	39%	37%	44%
ST Mal	61%	63%	56%
Très bien informé(e)	4%	8%	9%
Assez bien informé(e)	35%	29%	35%
Assez mal informé(e)	44%	46%	44%
Très mal informé(e)	17%	17%	12%

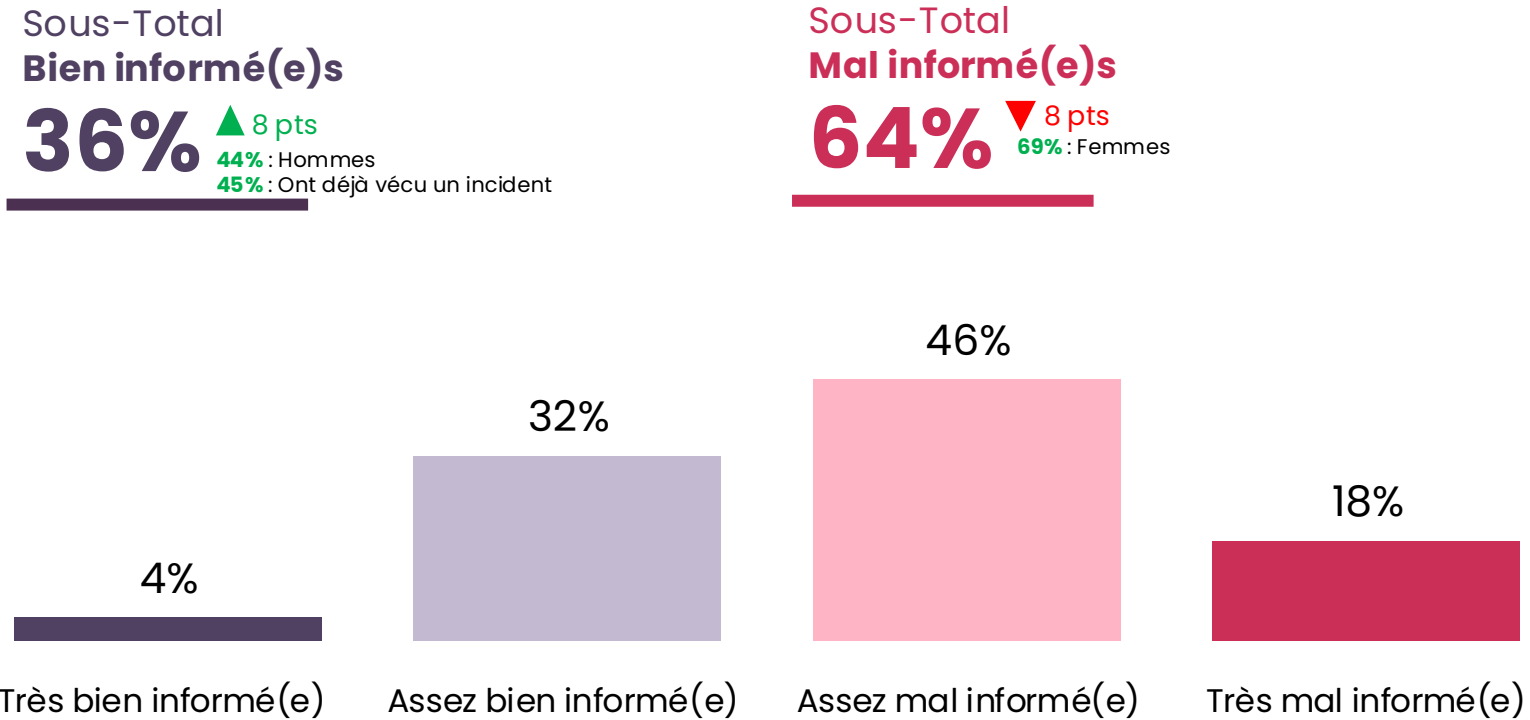


Les deux tiers des Français se disent mal informé(e)s sur les risques liés à ces batteries - avec à nouveau une progression du sentiment d'information par rapport à l'an dernier.

Q14_2 : Personnellement, avez-vous le sentiment d'être très bien / assez bien / assez mal / très mal informé(e) ?

Base Ensemble : 1000

Le sentiment d'être informé sur **les risques liés aux batteries Lithium-ion** ...





Un sentiment partagé par les habitants des métropoles/agglomérations de Nantes ... mais beaucoup moins par ceux de Lyon.



Q14_2 : Personnellement, avez-vous le sentiment d'être très bien / assez bien / assez mal / très mal informé(e) ?

Base Ensemble

	Total	Métropoles/Agglomérations	
		Nantes	Lyon
Base	1000	100	100
ST Bien	36%	27%	44% +
ST Mal	64%	73% +	56%
Très bien informé(e)	4%	3%	10% +
Assez bien informé(e)	32%	24%	34%
Assez mal informé(e)	46%	54%	43%
Très mal informé(e)	18%	19%	13%

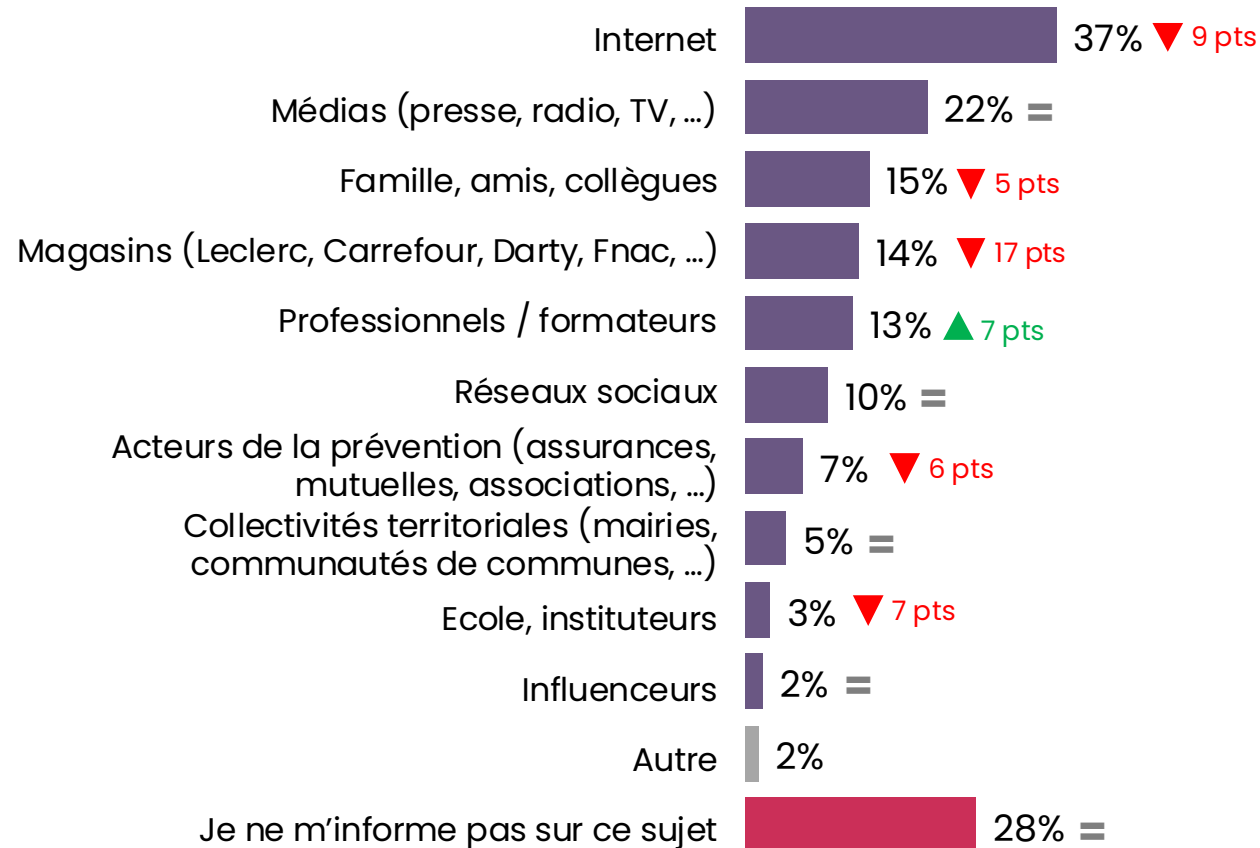


Plus de 7 Français sur 10 déclarent s'informer sur ces batteries, principalement via Internet.

Q15 : Comment vous informez-vous sur l'utilisation/les risques des batteries lithium-ion ?

Base Ensemble : 1000 / Plusieurs réponses possibles, résultats supérieurs à 100%

Les sources d'information sur l'utilisation/les risques des batteries ...



72% des Français déclarent s'informer sur l'utilisation / les risques des batteries lithium-ion

84% : 18-24 ans
78% : CSP+
86% : Ont déjà vécu un incident



Des habitants des métropoles/agglomérations qui semblent davantage s'informer sur les batteries lithium-ion.



Q15 : Comment vous informez-vous sur l'utilisation/les risques des batteries lithium-ion ?

Base Ensemble / Plusieurs réponses possibles, résultats supérieurs à 100%

	Total	Métropoles/Agglomérations	
		Nantes	Lyon
Base	1000	100	100
ST S'informent	72%	78%	81%
Internet	37%	47%	44%
Médias (presse, radio, TV, ...)	22%	23%	26%
Famille, amis, collègues	15%	25%	21%
Magasins (Leclerc, Carrefour, Darty, Fnac, ...)	14%	11%	24% +
Professionnels / formateurs	13%	13%	17%
Réseaux sociaux	10%	18%	18%
Acteurs de la prévention (assurances, mutuelles, associations, ...)	7%	9%	9%
Collectivités territoriales (mairies, communautés de communes, ...)	5%	6%	5%
Ecole, instituteurs	3%	1%	3%
Influenceurs	2%	2%	5%
Autre	2%	1%	-
Je ne m'informe pas sur ce sujet	28%	22%	19%

xx%/xx% : Résultats significativement **supérieurs** ou **inférieurs** par rapport au total

+ : Résultats significativement **supérieurs** par rapport à l'autre métropole/agglomération



La synthèse

opinionway

Crédits : vecstock sur Freepik

Des **batteries très présentes** dans les foyers français :

- 13,2 appareils possédés en moyenne
- le téléphone portable, l'ordinateur portable et la tablette comme principaux objets avec une possession moins importante que l'an dernier pour l'ensemble des appareils



Un **danger moyennement perçu** (5,8/10) et **connu** (4,6/10) même si les **causes d'endommagement semblent plutôt bien appréhendées par les Français**. Des résultats stables par rapport à l'an dernier – notamment sur le score de connaissance des causes d'endommagement (7,1/10) avec cependant **une baisse de la perception des causes d'endommagement** comme l'exposition à la chaleur, un choc, une exposition ou infiltration à des gouttes d'eau ou une chute.

Cette étude met en évidence **des comportements à risque encore fréquents** et réalisés par une majorité des Français : laisser décharger les appareils à moins de 20% de batterie (85% - en baisse), utiliser les appareils pendant la recharge (77% - en baisse), Laisser les appareils en charge la nuit (62% - en baisse) ; charger les appareils avec un autre chargeur que le chargeur d'origine (55% - en baisse) ; des **comportements plus importants encore auprès des jeunes**.



En revanche, de **bons comportements déclarés en cas d'appareil usagés ou hors d'usage**, avec le **dépôt en point de collecte** (56% - en hausse), à la déchetterie (34% - en baisse) ou à la recyclerie (21% - en baisse). Notons que **15% des Français jettent les batteries Lithium-ion aux ordures ménagères ou dans la poubelle de recyclage**.



Une **expérience d'incident avec ce type de batterie stable mais encore élevé** (12%), principalement avec un téléphone, au sein du logement et ayant entraîné plusieurs conséquences directement sur la victime mais aussi pour l'environnement.



Un **sentiment d'information faible sur l'utilisation de ces batteries** – même si cette **proportion est en baisse par rapport à l'an dernier** (61% de mal informés – résultats en baisse) et sur les risques liés à ces batteries (64% aussi en baisse vs l'an dernier). Une **majorité des Français déclarent s'informer sur ce sujet** (72%), principalement via internet.



Assurance Prévention peut se placer en tant qu'acteur pour sensibiliser les Français sur ce sujet, notamment sur leur utilisation au quotidien et les dangers de ces batteries

Photo de Tyler Lastovich sur Unsplash

opinionway'

PARIS • BORDEAUX • VARSOVIE • CASABLANCA • ABIDJAN

Fondé en 2000 sur cette idée radicalement innovante pour l'époque, OpinionWay a été précurseur dans le renouvellement des pratiques de la profession des études marketing et d'opinion.

Forte d'une croissance continue depuis sa création, l'entreprise n'a eu de cesse de s'ouvrir vers de nouveaux horizons pour mieux adresser toutes les problématiques marketing et sociétales, en intégrant à ses méthodologies le Social Média Intelligence, l'exploitation de la smart data, les dynamiques créatives de co-construction, les approches communautaires et le storytelling.

Aujourd'hui OpinionWay poursuit sa dynamique de croissance en s'implantant géographiquement sur des zones à fort potentiel que sont l'Europe de l'Est et l'Afrique.

Enable today, shape tomorrow

C'est la mission qui anime les collaborateurs d'OpinionWay et qui fonde la relation qu'ils tissent avec leurs clients.

Le plaisir ressenti à apporter les réponses aux questions qu'ils se posent, à réduire l'incertitude sur les décisions à prendre, à tracker les insights pertinents et à co-construire les solutions d'avenir, nourrit tous les projets sur lesquels ils interviennent.

Cet enthousiasme associé à un véritable goût pour l'innovation et la transmission expliquent que nos clients expriment une haute satisfaction après chaque collaboration - 8,9/10, et un fort taux de recommandation - 3,88/4.

Le plaisir, l'engagement et la stimulation intellectuelle sont les trois mantras de nos interventions.

Restons connectés !



Recevez chaque semaine nos derniers résultats d'études dans votre boîte mail en vous abonnant à notre newsletter !

Je m'abonne

Vos contacts OpinionWay

Nadia AUZANNEAU

Directrice Générale Adjointe
Directrice du département Santé,
nutrition, bien-être
Responsable RSE

Anais Prunier

Cheffe de projets – Pôle santé
aprunier@opinion-way.com

01 81 81 83 42/06 86 28 69 75
nauzanneau@opinion-way.com

esomar Corporate 2026

